



Материалы по обоснованию генерального плана
Майоровского сельского поселения
Котельниковского муниципального района
Волгоградской области

в текстовой форме

13-23-ГП-ПЗ

Волгоград, 2023

Состав проекта

№ п/п	Наименование	Масштаб (для карт)	Инвентарный номер
1	2	3	4
Генеральный план Майоровского сельского поселения Котельниковского муниципального района Волгоградской области			
1	Положение о территориальном планировании Майоровского сельского поселения Котельниковского муниципального района Волгоградской области		13-23-ГП.П
2	Карта границ населенных пунктов (в том числе границ образуемых населенных пунктов)	1:25 000	13-23-ГП.К-1
3	Карта планируемого размещения объектов местного значения	1:25 000	13-23-ГП.К-2
4	Карта функциональных зон	1:25 000	13-23-ГП.К-3
Приложение к генеральному плану Майоровского сельского поселения Котельниковского муниципального района Волгоградской области			
5	Сведения о границах населенных пунктов, входящих в состав поселения		13-23-ОГНП.Э
Материалы по обоснованию генерального плана Майоровского сельского поселения Котельниковского муниципального района Волгоградской области			
6	Материалы по обоснованию генерального плана Майоровского сельского поселения Котельниковского муниципального района Волгоградской области в текстовой форме		13-23-ГП-ПЗ
7	Карта существующего использования территории	1:25 000	13-23-ГП.МО-К-1
8	Карта предложений по изменению функционального зонирования территорий	1:25 000	13-23-ГП.МО-К-2
9	Карта зон с особыми условиями использования территорий и ограничений использования территорий	1:25 000	13-23-ГП.МО-К-3
10	Карта комплексного развития транспортной инфраструктуры	1:25 000	13-23-ГП.МО-К-4
11	Карта комплексного развития инфраструктуры объектов специального назначения, социальной инфраструктуры, рекреационной инфраструктуры, водоснабжения, газоснабжения и электроснабжения	1:25 000	13-23-ГП.МО-К-5
12	Карта предложений по изменению границ населенных пунктов и категорий земель	1:25 000	13-23-ГП.МО-К-6
13	Карта территорий, подверженных риску возникновения чрезвычайных ситуаций природного и техногенного характера	1:25 000	13-23-ГП.МО-К-7

Содержание

Состав проекта	2
Список использованных сокращений	6
I. Общие сведения о территории муниципального образования.....	8
1. Наименование и состав муниципального образования	8
2. Демографические показатели муниципального образования	8
3. Населённые пункты муниципального образования в системе расселения региона.....	9
4. Анализ реализации градостроительной документации муниципального образования	10
II. Анализ использования территории муниципального образования.....	12
1. Возможные направления развития территории муниципального образования	12
1.1. Природные условия	12
1.1.1. Климатические условия.....	12
1.1.2. Геологические условия.....	13
1.1.3. Рельеф	13
1.1.4. Подземные и поверхностные воды	14
1.1.5. Недра	15
1.2. Земельные ресурсы	15
1.2.2. Земли лесного фонда и лесничества.	15
1.2.3. Земли сельскохозяйственного назначения и сельскохозяйственные угодья	16
1.3. Особо охраняемые природные территории.....	16
1.4. Историко-градостроительный анализ территории муниципального образования	16
1.4.1. Территории объектов культурного наследия	16
1.5. Зоны с особыми условиями использования территорий и планировочные ограничения	16
1.5.1. Зоны охраны объектов культурного наследия	17
1.5.2. Защитная зона объекта культурного наследия.....	17
1.5.3. Охранная зона объектов электроэнергетики (объектов электросетевого хозяйства и объектов по производству электрической энергии)	17
1.5.4. Охранная зона трубопроводов (газопроводов, нефтепроводов и нефтепродуктопроводов, аммиакопроводов).....	18
1.5.5. Водоохранная зона.....	20
1.5.6. Прибрежная защитная полоса.....	22
1.5.7. Береговая полоса	23
1.5.8. Зоны санитарной охраны источников питьевого и хозяйственно-бытового водоснабжения, а также устанавливаемые в случаях, предусмотренных Водным кодексом Российской Федерации, в отношении подземных водных объектов зоны специальной охраны.....	24
1.5.9. Зоны затопления и подтопления.....	24
1.5.10. Санитарно-защитная зона	24
1.5.11. Зона минимальных расстояний до магистральных или промышленных трубопроводов (газопроводов, нефтепроводов и нефтепродуктопроводов, аммиакопроводов)	25
1.5.12. Охранная зона тепловых сетей	25
1.6 Охотничьи угодья	25
1.7. Оценка территории муниципального образования по степени благоприятности для градостроительного освоения.....	26
2. Планировочная организация территории муниципального образования	26
3. Анализ существующего функционального зонирования	27
4. Анализ потребностей в планируемом размещении объектов.....	28
4.1. Транспортная инфраструктура	28
4.1.1. Автомобильные дороги федерального, регионального или межмуниципального значения, местного значения района.....	28
4.1.2. Железнодорожный, воздушный, морской, внутренний водный транспорт.....	28

4.1.3. Улично-дорожная сеть.....	28
4.2. Социальная инфраструктура.....	30
4.2.1. Учреждения образования.	31
4.2.2. Учреждения здравоохранения.	31
4.2.3. Учреждения культуры.	31
4.2.4. Учреждения физической культуры и массового спорта	32
4.2.5. Объекты торговли и бытового обслуживания	32
4.3. Инженерная и коммунальная инфраструктура	32
4.3.1. Водоснабжение.....	32
4.3.2. Водоотведение.....	33
4.3.3. Электроснабжение	33
4.3.4. Газоснабжение.....	33
4.3.5. Теплоснабжение	34
4.3.6. Связь.....	34
4.4. Объекты специального назначения.....	34
4.4.1. Утилизация (захоронение) твёрдых коммунальных отходов	34
4.4.2. Места захоронения и погребения	34
4.5. Инженерная подготовка территории.....	34
4.6. Объекты отдыха и рекреации	34
5. Сведения об утвержденных документах стратегического планирования, о национальных проектах, об инвестиционных программах субъектов естественных монополий, организаций коммунального комплекса, о решениях органов местного самоуправления, иных главных распорядителей средств соответствующих бюджетов, предусматривающих создание объектов местного значения.....	35
5.1. Сведения об утвержденных документах стратегического планирования.....	35
5.1.1. Стратегии социально-экономического развития и планы мероприятий по их реализации	35
5.1.2. Бюджетные прогнозы на долгосрочный период.....	36
5.1.3. Стратегия пространственного развития Российской Федерации.....	36
5.1.4. Государственные программы Российской Федерации, национальные проекты, государственные программы Волгоградской области	37
5.2. Сведения об утвержденных программах субъектов естественных монополий, организаций коммунального комплекса	37
5.3. Сведения о решениях органов местного самоуправления.....	37
5.4. Сведения о решениях иных главных распорядителей средств соответствующих бюджетов, предусматривающих создание объектов местного значения	37
6. Сведения о планируемых к размещению объектах федерального значения, утвержденных документами территориального планирования Российской Федерации	37
6.1. Сведения о видах, назначении и наименованиях, планируемых для размещения на территории муниципального образования объектов федерального значения, их основные характеристики, местоположение, характеристики зон с особыми условиями использования территорий	37
7. Сведения о планируемых к размещению объектах регионального значения, утвержденных документами территориального планирования субъекта Российской Федерации	38
7.1. Сведения о видах, назначении и наименованиях, планируемых для размещения на территории муниципального образования объектов регионального значения, их основные характеристики, местоположение, характеристики зон с особыми условиями использования территорий	38
8. Сведения о планируемых к размещению объектах местного значения, утвержденных документами территориального планирования муниципального района.....	38
8.1. Сведения о видах, назначении и наименованиях, планируемых для размещения на территории муниципального образования объектов местного значения муниципального района, их основные характеристики, местоположение, характеристики зон с особыми условиями использования территорий.....	38

8.2. Обоснование выбранного варианта размещения планируемых объектов местного значения муниципального района	39
III. Предложения по территориальному планированию	39
1. Обоснование выбранных вариантов размещения объектов местного значения муниципального образования и оценка их возможного влияния на комплексное развитие территорий	39
1.1 Социальная инфраструктура.....	39
1.1.1. Учреждения физической культуры и массового спорта	39
1.2. Объекты специального назначения.....	39
1.2.1. Объекты в области предупреждения чрезвычайных ситуаций	40
1.3. Объекты отдыха и рекреации	40
2. Предложения по установлению функциональных зон.....	41
2.1. Описание функциональных зон.....	41
2.2. Параметры функциональных зон	41
3. Перечень земельных участков, которые включаются в границы населенных пунктов, входящих в состав муниципального образования, или исключаются из их границ	44
3.1. Перечень земельных участков, которые включаются в границы населённых пунктов, входящих в состав муниципального образования	44
3.2. Перечень земельных участков, которые исключаются из границ населённых пунктов, входящих в состав муниципального образования	44
4. Техничко-экономические показатели проекта.....	44
IV. Перечень и характеристика основных факторов риска возникновения чрезвычайных ситуаций природного и техногенного характера.....	46
1. Перечень возможных источников чрезвычайных ситуаций природного характера.....	46
1.1. Опасные геологические процессы.....	46
1.2. Опасные гидрологические явления и процессы	47
1.3. Опасные метеорологические явления и процессы	47
1.4. Природные пожары.....	48
1.5. Основные характеристики поражающих факторов источников природных чрезвычайных ситуаций.....	48
2.1. Химически опасные объекты.....	49
2.2. Пожаровзрывоопасные объекты.....	50
2.3. Радиационноопасные объекты.....	50
2.4. Гидродинамически опасные объекты	50
2.5. Опасные происшествия на транспорте при перевозке опасных грузов	50
3. Перечень возможных источников чрезвычайных ситуаций биологической опасности	51
4. Перечень мероприятий по обеспечению пожарной безопасности	52
V. Приложения	52

Список использованных сокращений

га – гектар;
ЕГРН – единый государственный реестр недвижимости;
км/час – километры в час;
м – метр;
 м^2 – метр квадратный;
 $\text{м}^3/\text{ч}$ – метры кубические в час;
Мпа – мегапаскаль;
НОШ – начальная общеобразовательная школа;
СП – свод правил;
СОШ – средняя общеобразовательная школа;
ул. – улица;
ФАП – фельдшерско-акушерский пункт;
х. – хутор;
Экз. – экземпляр.

Введение

Генеральный план Майоровского сельского поселения Котельниковского муниципального района Волгоградской области (далее – генеральный план) разработан ООО «ГеоКлевер» (г. Волгоград) по муниципальному контракту с администрацией Майоровского сельского поселения Котельниковского муниципального района Волгоградской области.

Генеральный план является актуализированным вариантом документа территориального планирования муниципального образования, утвержденного решением Котельниковского районного Совета народных депутатов Волгоградской области от 27.09.2019 № 1/16, и разработан на территорию всего поселения.

За период с 2018 года в течение 5 лет произошли следующие изменения, повлиявшие на необходимость внесения изменений в генеральный план:

- внесены изменения в Градостроительный кодекс Российской Федерации;
- внесены изменения в документы территориального планирования Российской Федерации;
- внесены изменения в Схему территориального планирования Волгоградской области до 2030 года;
- приняты муниципальные и региональные программы;
- внесены иные изменения, в том числе в нормативные правовые документы.

Генеральный план содержит: положение о территориальном планировании, карту планируемого размещения объектов местного значения, карту границ населенных пунктов (в том числе границ образуемых населенных пунктов), карту функциональных зон.

Карты генерального плана выполнены на территорию всего муниципального образования в системе координат МСК 34 зона 1.

Выполнено обязательное приложение к генеральному плану – сведения о границах населенных пунктов, входящих в состав поселения, которое содержит графическое описание местоположения границ населенных пунктов, перечень координат характерных точек этих границ в системе координат, используемой для ведения ЕГРН.

В соответствии с Градостроительным кодексом Российской Федерации подготовлены материалы по обоснованию генерального плана, состоящие из материалов в текстовой форме и материалов в виде карт.

Границы зон с особыми условиями использования территорий на картах и в материалах в текстовой форме отображены при их наличии и в соответствии с нормативными документами, их устанавливающими.

Генеральный план разработан с учетом положений стратегии пространственного развития Российской Федерации, государственных программ Российской Федерации, национальных проектов, государственных программ Волгоградской области, муниципальных программ, инвестиционных программ субъектов естественных монополий, организаций коммунального комплекса, решений органов местного самоуправления, иных главных распорядителей средств соответствующих бюджетов, предусматривающих создание объектов местного значения, а также сведений, содержащихся в Федеральной государственной информационной системе территориального планирования.

В генеральном плане учтены положения о территориальном планировании, содержащиеся в документах территориального планирования Российской Федерации, Схеме территориального планирования Волгоградской области до 2030 года, Схеме территориального планирования Котельниковского муниципального района.

Генеральный план разработан с учетом:

- анализа материалов, предоставленных структурными подразделениями администрации Котельниковского муниципального района, администрацией Майоровского сельского поселения и органами исполнительной власти Волгоградской области;
 - региональных нормативов градостроительного проектирования Волгоградской области;
 - местных нормативов градостроительного проектирования;
 - информационно-аналитических материалов;
 - сведений из ЕГРН и сведений, полученных от Федеральной службы государственной регистрации и картографии;
 - иных сведений, содержащихся в открытых источниках.
- Для генерального плана установлен расчетный срок – 2043 год.

I. ОБЩИЕ СВЕДЕНИЯ О ТЕРРИТОРИИ МУНИЦИПАЛЬНОГО ОБРАЗОВАНИЯ

1. Наименование и состав муниципального образования

Майоровское сельское поселение расположено на юге Волгоградской области в Котельниковском районе к западу от города Котельниково. В состав Майоровского сельского поселения входят хутора Майоровский и Похлебин, с административным центром – хутор Майоровский.

Майоровское сельское поселение является муниципальным образованием в соответствии с областным законом от 14.03.2005 № 1028-ОД «Об установлении границ и наделении статусом Котельниковского района и муниципальных образований в его составе».

2. Демографические показатели муниципального образования

По состоянию на 01.01.2023 численность населения Майоровского сельского поселения составила 712 человек.

Таблица 1. Изменение демографических показателей Майоровского сельского поселения

Показатели	2012	2013	2014	2015	2016	2017	2018	2019	2020	2021	2022	2023
1	2	3	4	5	6	7	8	9	10	11	12	13
Оценка численности населения на 1 января текущего года, человек	820	797	770	762	749	760	735	736	714	709	690	712
Число умерших, человек	17	6	11	16	12	18	14	16	14	40	19	
Естественный прирост (убыль), человек	-1	5	-2	-5	-5	-12	-4	-6	-3	-10		
Общий коэффициент рождаемости, промилле	20	14	11.7	14.6	9.3	8	13.6	13.8	15.5	15.7		
Общий коэффициент смертности, промилле	21	7.7	14.4	21.2	15.9	24.1	19	22.1	19.7	30		
Число прибывших, человек				7	27	14	24	27	17	21		
Число выбывших, человек				15	11	27	19	43	19	30		
Миграционное, сальдо				-8	16	-13	5	-16	-2	-9		

Таблица 2. Численность населения по населенным пунктам и возрастным группам

№ п/п	Название населенного пункта	Общее число жителей	Численность детей до 15 лет	Численность трудоспособного населения	Численность населения старше трудоспособного возраста
1	2	3	4	5	6
1.	По поселению	712	174	361	177
2.	хутор Майоровский	500	131	251	118
3.	хутор Похлеббин	212	43	110	59

Общая численность населения снижается, как в следствие миграционного оттока, так и в следствие естественной убыли населения. Наблюдается сокращение миграционного оттока населения в последние годы, сопровождающийся также увеличением естественной убыли населения.

Основными работодателями в поселении являются 8 сельскохозяйственных предприятий, занимающиеся выращиванием зерновых культур, а самым крупным является ООО «Южный зерновой рынок 1», расположенный в х. Майоровский, ул. Парковая, 3, являющийся объектом растениеводства и имеющий численность работников 25 человек.

3. Населённые пункты муниципального образования в системе расселения региона

Региональные нормативы градостроительного проектирования зонируют территорию Волгоградской области по плотности населения и по приоритетам её пространственного развития.

В соответствии с зонированием территории Волгоградской области по плотности населения Котельниковский муниципальный район относится к зоне средней плотности населения.

По приоритету пространственного развития Котельниковский муниципальный район относится ко 2 группе муниципальных образований, подзоне 4 урбанизированности территории.

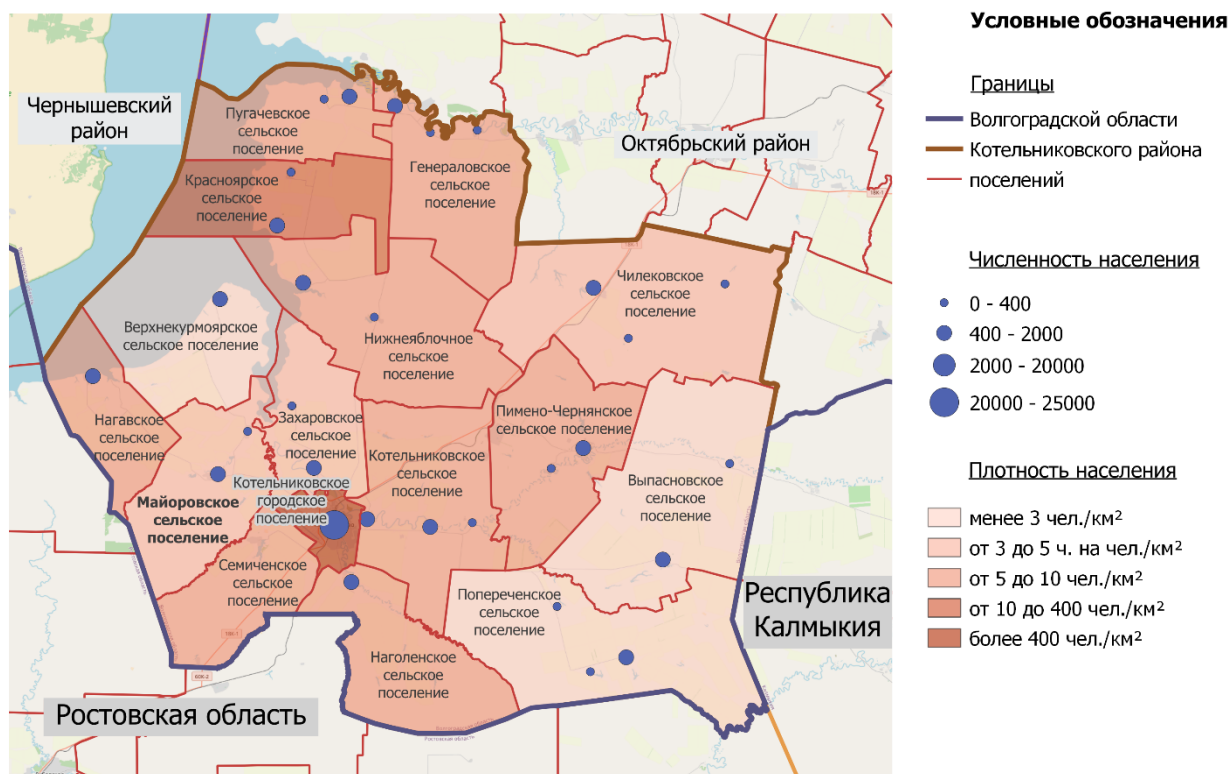


Рис.1 Плотность расселения в Котельниковском районе.

Майоровское сельское поселение граничит:

- на западе с Нагавским сельским поселением Котельниковского муниципального района Волгоградской области, Малолученским сельским поселением Дубовского муниципального района Ростовской области;
- на севере с Верхнекурмоярским сельским поселением Котельниковского муниципального района Волгоградской области;
- на востоке с Захаровским сельским поселением Котельниковского муниципального района Волгоградской области;
- на юге с Семиченским сельским поселением Котельниковского муниципального района Волгоградской области, Вербовологовским сельским поселением Дубовского муниципального района Ростовской области.

Сведения о границах Майоровского сельского поселения внесены в Единый государственный реестр недвижимости.

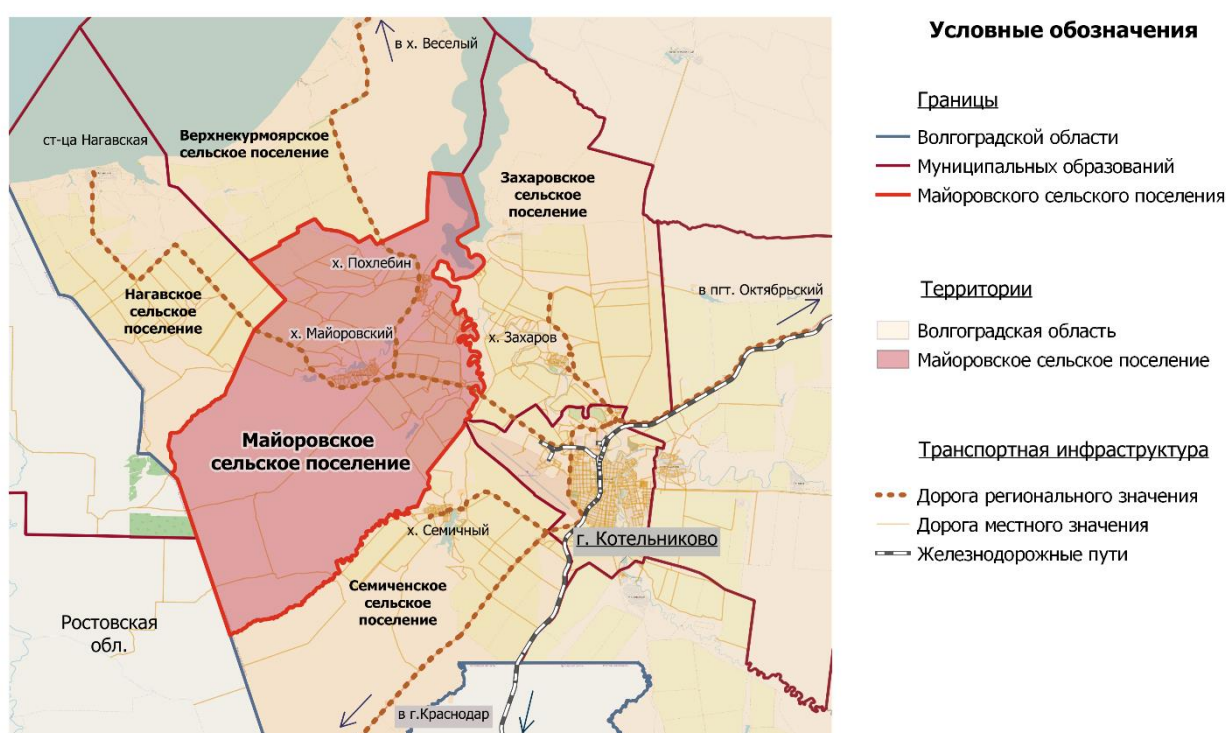


Рис. 2 Расположение Майоровского сельского поселения в системе внешних связей

Майоровское сельское поселение связано следующими автомобильными дорогами:

- с Верхнекурмоярским сельским поселением подъездом от автомобильной дороги «Котельниково – Нагавская» к х. Веселый, проходящей рядом с х. Похлебин;
- Нагавским сельским поселением и городом Котельниково автомобильной дорогой «Котельниково – Нагавская», проходящей рядом с х. Майоровский.

В границах поселения находятся 2 моста: через балку «Сибиречную» и балку «Козловая».

Исходя из всего выше сказанного, можно прийти к выводу, что Майоровское сельское поселение обладает приемлемой транспортной сетью с близлежащими поселениями, которая обеспечивает основные производственно-экономические и общие транспортные функции, влияющие на развитие данного поселения.

4. Анализ реализации градостроительной документации муниципального образования

Действующий генеральный план Майоровского сельского поселения Котельниковского муниципального района утверждён решением Котельниковского районного Совета народных депутатов Волгоградской области от 27.09.2019 № 1/16 «Об утверждении изменений в генеральный план Майоровского сельского поселения Котельниковского муниципального района Волгоградской области». Расчетным сроком реализации генерального плана был определен 2038 год.

Действующий генеральный план устанавливает границы населенных пунктов х. Майоровский и х. Похлебин.

Существующие границы населенных пунктов имеют пересечения с границами земельных участков: на юге х. Майоровский участок с категорией «Земли промышленности, энергетики, транспорта, связи, радиовещания, телевидения, информатики, земли для обеспечения космической деятельности», участок с категорией «Земли населенных пунктов» и участок с категорией «Земли сельскохозяйственного назначения», на западе х. Похлебин участок с категорией «Земли населенных пунктов». Помимо этого, в границах населенных пунктов есть 4 участка с категорией «Земли сельскохозяйственного назначения».

Сведения о границах населенных пунктов в ЕГРН не внесены.

Таблица 3. Анализ реализации мероприятий ранее утвержденного генерального плана

№ п/п	Виды объектов, их характеристики	Местоположение	Анализ реализации
1	2	3	4
1.	Водозабор х. Похлебин	Северная часть хутора Похлебин	Не реализован
2.	Водопровод х. Похлебин (571 м)	Северная часть хутора Похлебин	Не реализован
3.	Кладбище х. Похлебин (0,32 га)	Западная часть хутора Похлебин	Реализован
4.	Строительство и реконструкция автомобильных дорог х. Похлебин (4,58 км)	Хутор Похлебин	Не реализован
5.	Строительство и реконструкция автомобильных дорог х. Майоровский (8,51 км)	Хутор Майоровский	2239 м дорог в х. Майоровский улучшено до щебня
6.	Ремонт и отсыпка автомобильных дорог	Северная часть хутора Майоровский, южная часть хутора Похлебин	615 м дорог в х. Похлебин улучшено покрытие до щебня
7.	Стадион х. Майоровский	Западная часть хутора Майоровский	Не реализован
8.	Спортивная площадка х. Майоровский	Северная часть хутора Майоровский	Не реализовано
9.	Спортивная площадка х. Похлебин	Центральная часть хутора Похлебин	Не реализовано
10.	Строительство складов для хранения сельскохозяйственной продукции в х. Майоровский	Южная часть хутора Майоровский	Не реализовано

№ п/п	Виды объектов, их характеристики	Местоположение	Анализ реализации
1	2	3	4
11.	Строительство зернохранилища и площадки для стоянки сельскохозяйственной техники	Южная часть хутора Майоровский	Не реализовано
12.	Строительство ангара для хранения зерна	Южная часть хутора Майоровский	Реализовано
13.	Создание парка в х. Похлебин (0,74 га)	Центральная часть хутора Похлебин	Не реализовано
14.	Создание парка в х. Майоровский (0,74 га)	Центральная часть хутора Майоровский	Информация отсутствует

II. АНАЛИЗ ИСПОЛЬЗОВАНИЯ ТЕРРИТОРИИ МУНИЦИПАЛЬНОГО ОБРАЗОВАНИЯ

1. Возможные направления развития территории муниципального образования

1.1. Природные условия

1.1.1. Климатические условия

Климат Майоровского сельского поселения засушливый, с резко выраженной континентальностью. Характерным признаком континентальности климата района является возврат холодов весной и раннее появление их осенью.

Лето жаркое, сухое, пыльное. Наиболее жаркие месяцы июль, август. Среднеиюльская температура воздуха 23,5 °С. Абсолютный максимум температур 40 – 43 °С. В теплый период года сильные восточные ветры переходят в суховеи, влияющие на рост растений. Преобладающие направления ветра северо-восточные и северо-западные, максимальная скорость 8,5 м/сек, минимальная – 4,6 м/сек.

Климатическая характеристика района строительства согласно СП 131.13330.2020 «Строительная климатология»:

- климатическая зона – III-в;
- средняя месячная годовая температура воздуха – 8,5 °С;
- средняя температура наиболее холодных суток – -28 °С;
- средняя температура наиболее холодной пятидневки – -24 °С;
- средняя максимальная температура воздуха наиболее теплого месяца – 30,5 °С;
- количество осадков за ноябрь – март – 177 мм;
- количество осадков за апрель – октябрь – 224 мм;
- суточный максимум осадков теплого периода года – 82 мм;
- средняя скорость ветра со среднесуточной температурой воздуха не более 8 °С – 3,6 м/с;
- нормативная толщина промерзания грунтов – 1,2 м;
- преобладающее направление ветра за декабрь – февраль: восточное и западное;
- преобладающее направление ветра за июнь – август – восточное;
- годовое количество осадков составляет 385 – 425 мм.

Климатические условия планировочных ограничений не вызывают, но требуют при строительстве необходимых теплотехнических мероприятий. По агроклиматическому

районированию район является благоприятным для сельскохозяйственного производства: земледелия, производства зерна, кормопроизводства, бахчеводства, садоводства и животноводства.

Погода на территории поселения, расположенного в умеренной климатической зоне, имеет четко выраженную смену сезонов зимы, весны, лета и осени с вполне типичными для этих времен года в средней полосе России уровнями выпадения осадков и природными явлениями.

Наибольшее количество осадков выпадает летом, как правило, в июне, который является и самым теплым месяцем года. Минимальные значения фиксируются в холодные зимние месяцы, в январе и феврале.

В целом, климат поселения характеризуется относительно небольшим количеством осадков и высокой засушливостью летом, обусловленная удаленностью от морей и близостью к среднеазиатским пустыням. На протяжении двух третей года в районе господствует континентальный полярный воздух, в середине лета и в начале осени уступая место тропическим воздушным массам.

Минимальные значения самого холодного месяца, января, могут достигать отметки -20°C и менее. Среднее значение температуры января фиксируется на отметке $-10 - -12^{\circ}\text{C}$.

В летнее время, когда территория поселения отдается на откуп умеренных и тропических воздушных масс, погода очень жаркая. Амплитуда температур в течение года может колебаться в диапазоне 80°C .

Наиболее отличительной и неблагоприятной для сельскохозяйственного производства особенностью климата является резкий дефицит влаги поздней весной и в начале лета. Агроклиматические условия ухудшаются активным ветровым режимом, частыми суховеями, что усиливает испарение и резко снижает запасы продуктивной влаги в почве.

1.1.2. Геологические условия

В геоморфологическом отношении территория поселения находится в пределах Ергенинской денудационной равнины.

В геологическом строении до глубины 10 м принимают участие отложения четвертичной системы, среди которых выделяются:

- современные техногенные грунты tQIV;
- нерасчлененные ниже-верхнечетвертичные элювиально-делювиальные отложения edQI-

III.

Современные техногенные грунты (tQIY) распространены локально на переходах проектируемого газопровода через автомобильные дороги, где слагают дорожную насыпь. Мощность техногенных грунтов изменяется от 0,27 до 1,75 м. В связи с незначительным распространением в отдельный ИГЭ техногенные грунты не выделены.

Нерасчлененные ниже-верхнечетвертичные элювиально-делювиальные отложения (edQI-III) распространены повсеместно и представлены суглинками светло- и желтовато-коричневыми, слоистыми, с гнездами гипса и карбонатов, углистыми включениями. С поверхности до глубины 0,2 - 0,45 м преобразованы в почвенно-растительный слой с включениями корней растений. Залегают в зоне аэрации и зоне водонасыщения. Вскрытая мощность суглинков изменяется от 5,0 до 10 м.

1.1.3. Рельеф

В западной части Майоровского сельского поселения имеются возвышенности до 130 м, но чем ближе к Цимлянскому водохранилищу на востоке, тем высота рельефа меньше и достигает 15 м на кромке водохранилища. На территории поселения существует балочная сеть, частично заполненная водой благодаря гидротехническим сооружениям и подъёму воды, вызванным наполнением Цимлянского водохранилища. Главными рельефообразующими факторами являются балки Сибиречная и Семичная. В непосредственной близости от балок расположены главные

низины поселения, в которых сосредоточена сельскохозяйственная деятельность и расположены хутора Майоровский и Похлебин.

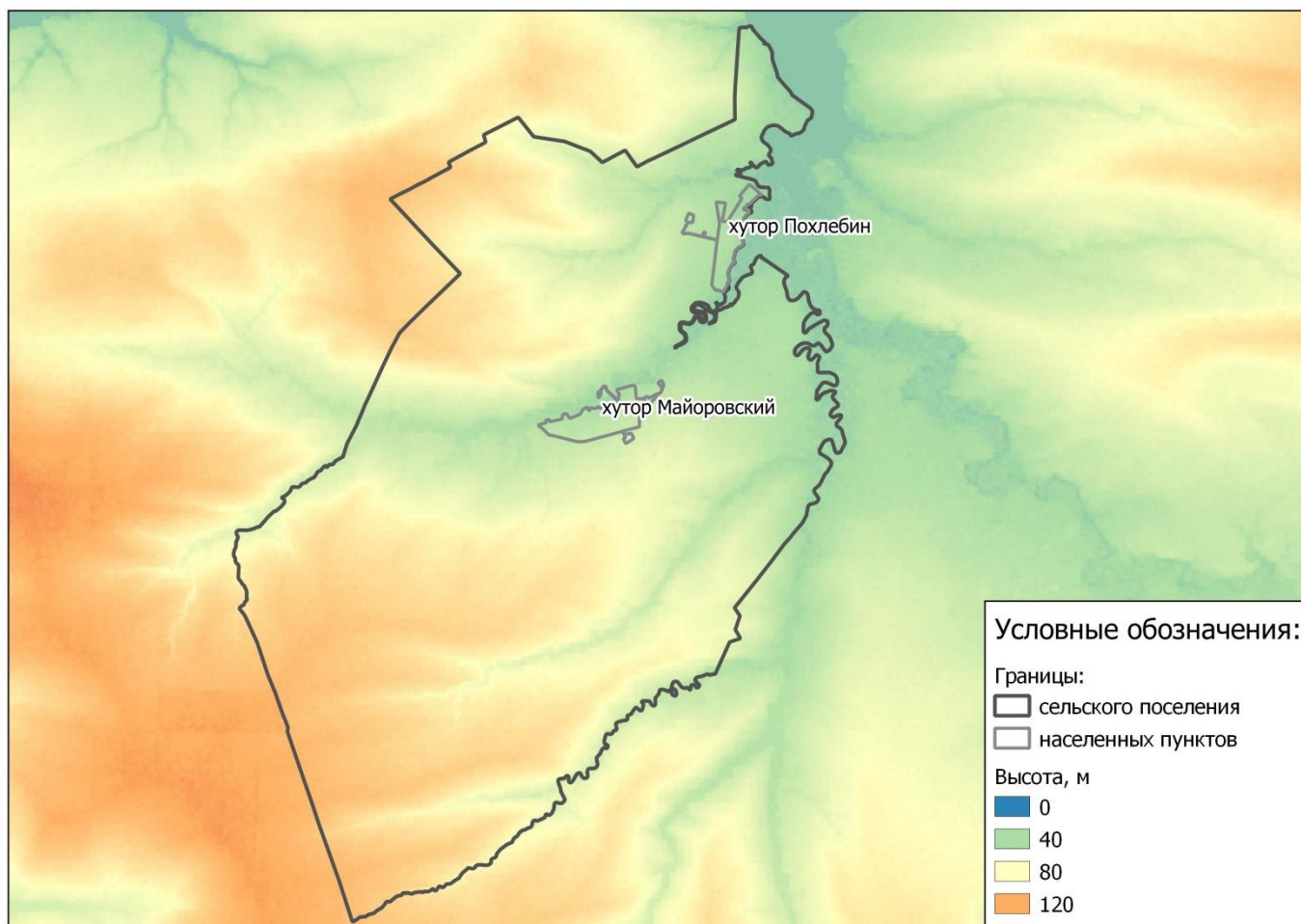


Рис. 3 Рельеф Майоровского сельского поселения и прилегающих территорий, м

1.1.4. Подземные и поверхностные воды

На территории Майоровского сельского поселения расположено несколько водных объектов.

Таблица 4. Водные объекты в границах Майоровского сельского поселения

№ п/п	Наименование	Местоположение
1	2	3
1	Река Аксай Курмоярский	Восточнее х. Похлебин
2	Цимлянское водохранилище	Северо-восточная окраина Майоровского сельского поселения
3	Пруд «Сибиречный-1»	На севере х. Майоровский
4	Пруд «Сибиречный-2»	Севернее х. Майоровский
5	Пруд «Сибиречный-3»	Примерно в 500 м на запад от х. Майоровский
6	Балка Семичная	Восточная окраина Майоровского сельского поселения

1.1.5. Недра

На территории Майоровского сельского поселения расположены следующие месторождения, имеющие статус горного отвода.

Таблица 5. Перечень участков недр, расположенных на территории Майоровского сельского поселения

№ п/п	Полное наименование	Полезные ископаемые	Местоположение	Степень освоения
1	2	3	4	5
1	Участок Сафроновский	Нефть, горючий газ	Покрывает всю территорию Майоровского сельского поселения за исключением юго-западного угла	Разведываемые

1.2. Земельные ресурсы

1.2.1. Распределение земель по категориям

Таблица 6. Распределение земель по категориям в соответствии со сведениями из ЕГРН

№ п/п	Категория земель	Площадь в границах поселения, га
1	2	3
1	Земли промышленности, энергетики, транспорта, связи, радиовещания, телевидения, информатики, земли для обеспечения космической деятельности, земли обороны, безопасности и земли иного специального назначения	9,41
2	Земли сельскохозяйственного назначения	13484,99
3	Земли населенных пунктов	24,68
4	Территории, для которых категория земель не установлена	4694,79
5	Леса	25,89
6	Площадь итого	18245,00

Сведения о границах земель иных категорий и границ населённых пунктов в ЕГРН отсутствуют по состоянию на 10.07.2023.

В то же время, данные по площади земель населенных пунктов считались на основе категории участков, стоящих в ЕГРН.

Распределение земель по категориям говорит о преимущественно сельскохозяйственной деятельности на территории поселения.

Земли промышленности, энергетики, транспорта, связи, радиовещания, телевидения, информатики, земли для обеспечения космической деятельности, земли обороны, безопасности и земли иного специального назначения представлены в подавляющем большинстве объектами инженерной инфраструктуры (электроэнергетика).

Большая часть земель, для которых категория земель не установлена в соответствии с землепользованием подлежит включению в категорию земель сельскохозяйственного назначения и земель населённых пунктов.

1.2.2. Земли лесного фонда и лесничества.

На территории Майоровского сельского поселения расположены леса Светлоярского лесничества Котельниковского участкового лесничества общей площадью 25,89 га (кварталы лесничества 6, 11).

1.2.3. Земли сельскохозяйственного назначения и сельскохозяйственные угодья

1.3. Особо охраняемые природные территории

В соответствии с перечнями особо охраняемых территорий федерального, регионального и местного значения, утвержденными приказом комитета природных ресурсов, лесного хозяйства и экологии Волгоградской области от 10.01.2019 № 63, на территории Майоровского сельского поселения Котельниковского муниципального района Волгоградской области отсутствуют особо охраняемые природные территории федерального, регионального и местного значения.

1.4. Историко-градостроительный анализ территории муниципального образования

Майоровское сельское поселение расположено на территории, издревле заселенная разными народами. Через территорию сельского поселения проходило и великое переселение народов, и жили скифские племена, и кочевые народы Золотой орды и других ханств. Поэтому для данной территории характерно наличие множества курганов.

Важным историческим событием для поселения была Сталинградская битва 1942-1943 гг. Жители сельского поселения пережили оккупацию и бои на территории поселения. Поэтому самыми значимыми объектами культурного наследия для поселения являются Братские могилы советских воинов в х. Майоровский и х. Похлебин.

1.4.1. Территории объектов культурного наследия

На территории сельского поселения расположены следующие объекты культурного наследия регионального значения, включенные в Единый государственный реестр объектов культурного наследия (памятников истории и культуры) народов Российской Федерации:

- «Братская могила советских воинов, погибших в период Сталинградской битвы», 1942-1943 гг., 1964 г. Волгоградская область, Котельниковский район, х. Майоровский (регистрационный № 341710916640005);

- «Братская могила советских воинов, погибших в период Сталинградской битвы», 1942-1943 гг., 1956-1968 гг. Волгоградская область, Котельниковский район, х. Похлебин (регистрационный № 341710916780005).

Границы территорий и зон охраны вышеуказанных объектов культурного наследия не установлены.

На основании постановления Волгоградской областной Думы от 05.06.1997 № 62/706 «О постановке на государственную охрану памятников истории и культуры Волгоградской области» на территории вышеуказанного сельского поселения расположены следующие объекты археологического наследия:

- Курган «Похлебин - I» высотой 0,4 м III тыс. до н.э. - XIV в. н.э.;
- Курган «Похлебин - II» высотой 0,6 м III тыс. до н.э. - XIV в. н.э.;
- Курганный могильник «Семечный» 1 курган до 2-х м; 5 курганов высотой до 1 м III тыс. до н.э. - XIV в. н.э.;
- Курганный группа «Навигационная» 1 курган высотой 2 м; 1 курган высотой до 1 м III тыс. до н.э. - XIV в. н.э.;
- Курган «20 км» высотой 1,2 м. III тыс. до н.э. - XIV в. н.э.».

1.5. Зоны с особыми условиями использования территорий и планировочные ограничения

1.5.1. Зоны охраны объектов культурного наследия

В Майоровском сельском поселении зоны охраны объектов культурного наследия не утверждены.

1.5.2. Защитная зона объекта культурного наследия

В соответствии с Федеральным законом от 25.06.2002 № 73-ФЗ «Об объектах культурного наследия (памятниках истории и культуры) народов Российской Федерации» границы защитной зоны объекта культурного наследия устанавливаются для памятника, расположенного в границах населенного пункта, на расстоянии 100 метров от внешних границ территории памятника. В случае отсутствия утвержденных границ территории объекта культурного наследия, расположенного в границах населенного пункта, границы защитной зоны такого объекта устанавливаются на расстоянии 200 метров от линии внешней стены памятника либо от линии общего контура ансамбля, образуемого соединением внешних точек наиболее удаленных элементов ансамбля, включая парковую территорию.

Таблица 4. Перечень защитных зон объектов культурного наследия, установленных на территории Майоровского сельского поселения

№ п/п	Наименование объекта, от которого устанавливается ЗОУИТ	Размер зоны, м	Основание	Информация о внесении в ЕГРН
1	2	3	4	5
1.	«Братская могила советских воинов, погибших в период Сталинградской битвы», 1942-1943 гг., в х. Майоровский	200 м	Федеральный закон от 25.06.2002 № 73-ФЗ (ред. от 14.04.2023) «Об объектах культурного наследия (памятниках истории и культуры) народов Российской Федерации»	Не внесена
2.	«Братская могила советских воинов, погибших в период Сталинградской битвы», 1942-1943 гг., в х. Похлебин	200 м		Не внесена

1.5.3. Охранная зона объектов электроэнергетики (объектов электросетевого хозяйства и объектов по производству электрической энергии)

В соответствии с постановлением Правительства Российской Федерации от 24.02.2009 № 160 в пределах охранных зон без письменного решения о согласовании сетевых организаций юридическим и физическим лицам запрещаются:

- а) строительство, капитальный ремонт, реконструкция или снос зданий и сооружений;
- б) горные, взрывные, мелиоративные работы, в том числе связанные с временным затоплением земель;
- в) посадка и вырубка деревьев и кустарников;
- г) дноуглубительные, землечерпальные и погрузочно-разгрузочные работы, добыча рыбы, других водных животных и растений придонными орудиями лова, устройство водопоев, колка и заготовка льда (в охранных зонах подводных кабельных линий электропередачи);
- д) проход судов, у которых расстояние по вертикали от верхнего крайнего габарита с грузом или без груза до нижней точки провеса проводов переходов воздушных линий электропередачи

через водоемы менее минимально допустимого расстояния, в том числе с учетом максимального уровня подъема воды при паводке;

е) проезд машин и механизмов, имеющих общую высоту с грузом или без груза от поверхности дороги более 4,5 метра (в охранных зонах воздушных линий электропередачи);

ж) земляные работы на глубине более 0,3 метра (на вспахиваемых землях на глубине более 0,45 метра), а также планировка грунта (в охранных зонах подземных кабельных линий электропередачи);

з) полив сельскохозяйственных культур в случае, если высота струи воды может составить свыше 3 метров (в охранных зонах воздушных линий электропередачи);

и) полевые сельскохозяйственные работы с применением сельскохозяйственных машин и оборудования высотой более 4 метров (в охранных зонах воздушных линий электропередачи) или полевые сельскохозяйственные работы, связанные с вспашкой земли (в охранных зонах кабельных линий электропередачи);

к) размещать детские и спортивные площадки, стадионы, рынки, торговые точки, полевые станы, загоны для скота, гаражи и стоянки всех видов машин и механизмов, садовые, огородные земельные участки и иные объекты недвижимости, расположенные в границах территории ведения гражданами садоводства или огородничества для собственных нужд, объекты жилищного строительства, в том числе индивидуального (в охранных зонах воздушных линий электропередачи);

л) складировать или размещать хранилища любых, в том числе ГСМ;

м) устраивать причалы для стоянки судов, барж и плавучих кранов, бросать якоря с судов и осуществлять их проход с отданными якорями, цепями, лотами, волокушами и тралями (в охранных зонах подводных кабельных линий электропередачи).

Таблица 5. Перечень охранных зон объектов электроэнергетики (объектов электросетевого хозяйства и объектов по производству электрической энергии)

№ п/п	Наименование объекта, от которого устанавливается ЗОУИТ	Размер зоны, м	Основание	Информация о внесении в ЕГРН
1	2	3	4	5
1.	ВЛ 500 кВ	40	Постановление Правительства РФ от 24.02.2009 №160 «О порядке установления охранных зон объектов электросетевого хозяйства и особых условий использования земельных участков, расположенных в границах таких зон»	Внесена
2.	ВЛ 220 кВ	30		Внесена
3.	ВЛ 110 кВ	25		Внесена
4.	ВЛ 10 кВ	10		Внесена
5.	ВЛ 0,4 кВ	3		Внесена

1.5.4. Охранная зона трубопроводов (газопроводов, нефтепроводов и нефтепродуктопроводов, аммиакопроводов)

В соответствии с постановлением Правительства Российской Федерации от 20.11.2000 № 878 «Об утверждении Правил охраны газораспределительных сетей» на земельные участки, входящие в охранные зоны газораспределительных сетей, в целях предупреждения их повреждения или нарушения условий их нормальной эксплуатации налагаются ограничения (обременения), которыми запрещается:

а) строить объекты жилищно-гражданского и производственного назначения;

б) сносить и реконструировать мосты, коллекторы, автомобильные и железные дороги с расположенными на них газораспределительными сетями без предварительного выноса этих газопроводов по согласованию с эксплуатационными организациями;

в) разрушать берегоукрепительные сооружения, водопропускные устройства, земляные и иные сооружения, предохраняющие газораспределительные сети от разрушений;

г) перемещать, повреждать, засыпать и уничтожать опознавательные знаки, контрольно-измерительные пункты и другие устройства газораспределительных сетей; д) устраивать свалки и склады, разливать растворы кислот, солей, щелочей и других химически активных веществ;

е) огораживать и перегораживать охранные зоны, препятствовать доступу персонала эксплуатационных организаций к газораспределительным сетям, проведению обслуживания и устранению повреждений газораспределительных сетей;

ж) разводить огонь и размещать источники огня;

з) рыть погребов, копать и обрабатывать почву сельскохозяйственными и мелиоративными орудиями и механизмами на глубину более 0,3 метра;

и) открывать калитки и двери газорегуляторных пунктов, станций катодной и дренажной защиты, люки подземных колодцев, включать или отключать электроснабжение средств связи, освещения и систем телемеханики;

к) набрасывать, приставлять и привязывать к опорам и надземным газопроводам, ограждениям и зданиям газораспределительных сетей посторонние предметы, лестницы, влезать на них;

л) самовольно подключаться к газораспределительным сетям.

Лесохозяйственные, сельскохозяйственные и другие работы, не подпадающие под указанные ограничения, и не связанные с нарушением земельного горизонта и обработкой почвы на глубину более 0,3 метра, производятся собственниками, владельцами или пользователями земельных участков в охранной зоне газораспределительной сети при условии предварительного письменного уведомления эксплуатационной организации не менее чем за 3 рабочих дня до начала работ.

Таблица 9. Сведения об установлении границ охранных зон трубопроводов (газопроводов, нефтепроводов и нефтепродуктопроводов, аммиакопроводов)

№ п/п	Наименование объекта, от которого устанавливается ЗООИТ	Размер зоны, м	Основание	Информация о внесении в ЕГРН
1	2	3	4	5
1.	Внутрипоселковый газопровод среднего и низкого давления в х. Майоровский Котельниковского района Волгоградской области, назначение: коммуникационное(газоснабжение). Инвентарный номер: 18:224:02:001067160. Литер: I	2,5	Постановление Правительства Российской Федерации от 20.11.2000 №878 «Об утверждении Правил охраны газораспределительных сетей»	Внесена
2.	Газопровод межпоселковый х. Майоровский - х. Похлебин - х. Веселый Котельниковского района Волгоградской области	2,5	Постановление Правительства Российской Федерации от 20.11.2000 №878 «Об утверждении Правил охраны газораспределительных сетей»	Внесена
3.	Газопровод межпоселковый от х. Майоровский к ст. Нагавская	2,5	Постановление Правительства Российской Федерации от 20.11.2000	Внесена

№ п/п	Наименование объекта, от которого устанавливается ЗОУИТ	Размер зоны, м	Основание	Информация о внесении в ЕГРН
1	2	3	4	5
	Котельниковского района Волгоградской области		№878 «Об утверждении Правил охраны газораспределительных сетей»	
4.	Газопровод межпоселковый АГРС г. Котельниково - х. Захаров, х. Сафронов Котельниковского района Волгоградской области	2,5	Постановление Правительства Российской Федерации от 20.11.2000 №878 «Об утверждении Правил охраны газораспределительных сетей»	Внесена
5.	Внутрипоселковый газопровод в х. Похлебин Котельниковского района Волгоградской области в том числе газопровод низкого давления	2	Постановление Правительства Российской Федерации от 20.11.2000 №878 «Об утверждении Правил охраны газораспределительных сетей»	Внесена

1.5.5. Водоохранная зона

Водоохранными зонами являются территории, которые примыкают к береговой линии (границам водного объекта) морей, рек, ручьев, каналов, озер, водохранилищ и на которых устанавливается специальный режим осуществления хозяйственной и иной деятельности в целях предотвращения загрязнения, засорения, заиления указанных водных объектов и истощения их вод, а также сохранения среды обитания водных биологических ресурсов и других объектов животного и растительного мира.

За пределами территорий городов и других населенных пунктов ширина водоохранной зоны рек, ручьев, каналов, озер, водохранилищ и ширина их прибрежной защитной полосы устанавливаются от местоположения соответствующей береговой линии (границы водного объекта), а ширина водоохранной зоны морей и ширина их прибрежной защитной полосы – от линии максимального прилива. При наличии централизованных ливневых систем водоотведения и набережных границы прибрежных защитных полос этих водных объектов совпадают с парапетами набережных, ширина водоохранной зоны на таких территориях устанавливается от парапета набережной.

Ширина водоохранной зоны рек или ручьев устанавливается от их истока для рек или ручьев протяженностью:

- 1) до десяти километров – в размере пятидесяти метров;
- 2) от десяти до пятидесяти километров – в размере ста метров;
- 3) от пятидесяти километров и более – в размере двухсот метров.

Для реки, ручья протяженностью менее десяти километров от истока до устья водоохранная зона совпадает с прибрежной защитной полосой. Радиус водоохранной зоны для истоков реки, ручья устанавливается в размере пятидесяти метров.

Ширина водоохранной зоны озера, водохранилища, за исключением озера, расположенного внутри болота, или озера, водохранилища с акваторией менее 0,5 квадратного километра, устанавливается в размере пятидесяти метров. Ширина водоохранной зоны водохранилища, расположенного на водотоке, устанавливается равной ширине водоохранной зоны этого водотока.

Водоохранные зоны магистральных или межхозяйственных каналов совпадают по ширине с полосами отводов таких каналов.

Водоохранные зоны рек, их частей, помещенных в закрытые коллекторы, не устанавливаются.

В границах водоохраных зон запрещаются:

- 1) использование сточных вод в целях регулирования плодородия почв;
- 2) размещение кладбищ, скотомогильников, объектов размещения отходов производства и потребления, химических, взрывчатых, токсичных, отравляющих и ядовитых веществ, пунктов захоронения радиоактивных отходов, а также загрязнение территории загрязняющими веществами, предельно допустимые концентрации, которых в водах водных объектов рыбохозяйственного значения не установлены;
- 3) осуществление авиационных мер по борьбе с вредными организмами;
- 4) движение и стоянка транспортных средств (кроме специальных транспортных средств), за исключением их движения по дорогам и стоянки на дорогах и в специально оборудованных местах, имеющих твердое покрытие;
- 5) строительство и реконструкция автозаправочных станций, складов горюче-смазочных материалов (за исключением случаев, если автозаправочные станции, склады горюче-смазочных материалов размещены на территориях портов, инфраструктуры внутренних водных путей, в том числе баз (сооружений) для стоянки маломерных судов, объектов органов федеральной службы безопасности), станций технического обслуживания, используемых для технического осмотра и ремонта транспортных средств, осуществление мойки транспортных средств;
- 6) хранение пестицидов и агрохимикатов (за исключением хранения агрохимикатов в специализированных хранилищах на территориях морских портов за пределами границ прибрежных защитных полос), применение пестицидов и агрохимикатов;
- 7) сброс сточных, в том числе дренажных, вод;
- 8) разведка и добыча общераспространенных полезных ископаемых (за исключением случаев, если разведка и добыча общераспространенных полезных ископаемых осуществляются пользователями недр, осуществляющими разведку и добычу иных видов полезных ископаемых, в границах предоставленных им в соответствии с законодательством Российской Федерации о недрах горных отводов и (или) геологических отводов на основании утвержденного технического проекта в соответствии со статьей 19.1 Закона Российской Федерации от 21.02.1992 года № 2395-1 «О недрах»).

В границах водоохраных зон допускаются проектирование, строительство, реконструкция, ввод в эксплуатацию, эксплуатация хозяйственных и иных объектов при условии оборудования таких объектов сооружениями, обеспечивающими охрану водных объектов от загрязнения, засорения, заиления и истощения вод в соответствии с водным законодательством и законодательством в области охраны окружающей среды. Выбор типа сооружения, обеспечивающего охрану водного объекта от загрязнения, засорения, заиления и истощения вод, осуществляется с учетом необходимости соблюдения установленных в соответствии с законодательством в области охраны окружающей среды нормативов допустимых сбросов загрязняющих веществ, иных веществ и микроорганизмов. Под сооружениями, обеспечивающими охрану водных объектов от загрязнения, засорения, заиления и истощения вод, понимаются:

- 1) централизованные системы водоотведения (канализации), централизованные ливневые системы водоотведения;
- 2) сооружения и системы для отведения (сброса) сточных вод в централизованные системы водоотведения (в том числе дождевых, талых, инфильтрационных, поливомоечных и дренажных вод), если они предназначены для приема таких вод;
- 3) локальные очистные сооружения для очистки сточных вод (в том числе дождевых, талых, инфильтрационных, поливомоечных и дренажных вод), обеспечивающие их очистку исходя из нормативов, установленных в соответствии с требованиями законодательства в области охраны окружающей среды и Водного Кодекса Российской Федерации;

4) сооружения для сбора отходов производства и потребления, а также сооружения и системы для отведения (сброса) сточных вод (в том числе дождевых, талых, инфильтрационных, поливомоечных и дренажных вод) в приемники, изготовленные из водонепроницаемых материалов;

5) сооружения, обеспечивающие защиту водных объектов и прилегающих к ним территорий от разливов нефти и нефтепродуктов и иного негативного воздействия на окружающую среду.

В отношении территорий ведения гражданами садоводства или огородничества для собственных нужд, размещенных в границах водоохранных зон и не оборудованных сооружениями для очистки сточных вод, до момента их оборудования такими сооружениями и (или) подключения к централизованным системам водоотведения (канализации), централизованным ливневым системам водоотведения, допускается применение приемников, изготовленных из водонепроницаемых материалов, предотвращающих поступление загрязняющих веществ, иных веществ и микроорганизмов в окружающую среду.

На территориях, расположенных в границах водоохранных зон и занятых защитными лесами, особо защитными участками лесов, наряду с ограничениями, действующими в границах водоохранных зон, действуют ограничения, предусмотренные установленными лесным законодательством правовым режимом защитных лесов, правовым режимом особо защитных участков лесов.

Строительство, реконструкция и эксплуатация специализированных хранилищ агрохимикатов допускаются при условии оборудования таких хранилищ сооружениями и системами, предотвращающими загрязнение водных объектов.

Таблица 10. Водоохранные зоны

№ п/п	Наименование объекта	Размер зоны, м	Основание	Информация о внесении в ЕГРН
1	2	3	4	5
1.	Цимлянское водохранилище	200	Водный кодекс Российской Федерации	Внесена
2.	Река Аксай Курмоярский	200	Водный кодекс Российской Федерации	Внесена
3.	Балка Семичная	200	Водный кодекс Российской Федерации	Внесена
4.	Балка Сибиречная	100	Водный кодекс Российской Федерации	Не внесена

1.5.6. Прибрежная защитная полоса

В границах водоохранных зон устанавливаются прибрежные защитные полосы, на территориях которых вводятся дополнительные ограничения хозяйственной и иной деятельности.

Ширина прибрежной защитной полосы устанавливается в зависимости от уклона берега водного объекта и составляет тридцать метров для обратного или нулевого уклона, сорок метров для уклона до трех градусов и пятьдесят метров для уклона три и более градуса.

Для расположенных в границах болот проточных и сточных озер и соответствующих водотоков ширина прибрежной защитной полосы устанавливается в размере пятидесяти метров.

Ширина прибрежной защитной полосы реки, озера, водохранилища, являющихся средой обитания, местами воспроизводства, нереста, нагула, миграционными путями особо ценных водных биологических ресурсов (при наличии одного из показателей) и (или) используемых для добычи (вылова), сохранения таких видов водных биологических ресурсов и среды их обитания, устанавливается в размере двухсот метров независимо от уклона берега.

На территориях населенных пунктов при наличии централизованных ливневых систем водоотведения и набережных границы прибрежных защитных полос совпадают с парапетами набережных. Ширина водоохранной зоны на таких территориях устанавливается от парапета набережной. При отсутствии набережной ширина водоохранной зоны, прибрежной защитной полосы измеряется от местоположения береговой линии (границы водного объекта).

В границах прибрежных защитных полос наряду с ограничениями, действующими в границах водоохранных зон, запрещаются:

- 1) распашка земель;
- 2) размещение отвалов размываемых грунтов;
- 3) выпас сельскохозяйственных животных и организация для них летних лагерей, ванн.

Установление границ водоохранных зон и границ прибрежных защитных полос водных объектов, в том числе обозначение на местности посредством специальных информационных знаков, осуществляется в порядке, установленном Правительством Российской Федерации.

Таблица 11. Прибрежные защитные полосы

№ п/п	Наименование объекта	Размер зоны, м	Основание	Информация о внесении в ЕГРН
1	2	3	4	5
1.	Цимлянское водохранилище	200	Водный кодекс Российской Федерации от 03.06.2006 № 74-ФЗ	Внесена
2.	Река Аксай Курмоярский	200	Водный кодекс Российской Федерации от 03.06.2006 № 74-ФЗ	Внесена
3.	Балка Семичная	200	Водный кодекс Российской Федерации от 03.06.2006 № 74-ФЗ	Внесена
4.	Балка Сибиречная	50	Водный кодекс Российской Федерации от 03.06.2006 № 74-ФЗ	Не внесена

1.5.7. Береговая полоса

В соответствии с ч. 6 ст. 6 Водного кодекса Российской Федерации Полоса земли вдоль береговой линии (границы водного объекта) водного объекта общего пользования (береговая полоса) предназначена для общего пользования. Ширина береговой полосы водных объектов общего пользования составляет двадцать метров, за исключением береговой полосы каналов, а также рек и ручьев, протяженность которых от истока до устья не более чем десять километров. Ширина береговой полосы каналов, а также рек и ручьев, протяженность которых от истока до устья не более чем десять километров, составляет пять метров.

Каждый гражданин вправе пользоваться (без использования механических транспортных средств) береговой полосой водных объектов общего пользования для передвижения и пребывания около них, в том числе для осуществления любительского рыболовства и причаливания плавучих средств.

Таблица 12. Береговая полоса

№ п/п	Наименование объекта	Размер зоны, м	Основание	Информация о внесении в ЕГРН
1	2	3	4	5
1.	Цимлянское водохранилище	20	Водный кодекс Российской Федерации от 03.06.2006 № 74-ФЗ	Отсутствует
2.	Река Аксай Курмоярский	20		Отсутствует
3.	Балка Семичная	20		Отсутствует
4.	Балка Сибиречная	20		Отсутствует

1.5.8. Зоны санитарной охраны источников питьевого и хозяйственно-бытового водоснабжения, а также устанавливаемые в случаях, предусмотренных Водным кодексом Российской Федерации, в отношении подземных водных объектов зоны специальной охраны

Установленные зоны санитарной охраны источников питьевого и хозяйственно-бытового водоснабжения, а также устанавливаемые в случаях, предусмотренных Водным кодексом Российской Федерации, в отношении подземных водных объектов зоны специальной охраны на территории поселения отсутствуют.

В то же время, на территории Майоровского сельского поселения используются как поверхностные, так и подземные источники водоснабжения, первый пояс санитарной охраны которых начинается от 30 м для подземных и от 100 м для поверхностных.

1.5.9. Зоны затопления и подтопления

Зоны затопления и подтопления на территории Майоровского сельского поселения отсутствуют.

1.5.10. Санитарно-защитная зона

В целях обеспечения безопасности населения вокруг объектов и производств, являющихся источниками воздействия на среду обитания и здоровье человека устанавливается специальная территория с особым режимом использования, размер которой обеспечивает уменьшение воздействия загрязнения на атмосферный воздух (химического, биологического, физического) до значений, установленных гигиеническими нормативами, а для предприятий I и II класса опасности – как до значений, установленных гигиеническими нормативами, так и до величин приемлемого риска для здоровья населения.

По своему функциональному назначению санитарно-защитная зона является защитным барьером, обеспечивающим уровень безопасности населения при эксплуатации объекта в штатном режиме.

Санитарно-защитные зоны на территории Майоровского сельского поселения отсутствуют.

В то же время на территории поселения расположены объекты, от которых в соответствии с СанПиН 2.2.1/2.1.1.1200-03 «Санитарно-защитные зоны и санитарная классификация предприятий, сооружений и иных объектов» санитарно-защитные зоны подлежат к установлению.

Таблица 13. Нормативные санитарно-защитные зоны

№ п/п	Наименование объекта	Населенный пункт	Размер санитарно-защитной зоны, м	Информация о внесении в ЕГРН
1	2	3	4	5
1	Сельское кладбище	х. Майоровский х. Похлебин	50	отсутствует

1.5.11. Зона минимальных расстояний до магистральных или промышленных трубопроводов (газопроводов, нефтепроводов и нефтепродуктопроводов, аммиакопроводов)

Понятие «зона минимальных расстояний» регламентировано СП 36.13330.2012 «Свод правил. Магистральные трубопроводы» и является расстоянием от оси подземных магистральных газопроводов до населенных пунктов, отдельных промышленных и сельскохозяйственных предприятий, зданий и сооружений.

Сведения о границах зон минимальных расстояний до магистральных или промышленных трубопроводов (газопроводов, нефтепроводов и нефтепродуктопроводов, аммиакопроводов) на территории Майоровского сельского поселения отсутствуют.

1.5.12. Охранная зона тепловых сетей

Установленные охранные зоны тепловых сетей на территории Майоровского сельского поселения отсутствуют.

В соответствии с приказом министерства архитектуры, строительства и жилищно-коммунального хозяйства Российской Федерации от 17.08.1992 № 197 «О Типовых правилах охраны коммунальных тепловых сетей» охранные зоны тепловых сетей устанавливаются вдоль трасс прокладки тепловых сетей в виде земельных участков шириной, определяемой углом естественного откоса грунта, но не менее 3 метров в каждую сторону, считая от края строительных конструкций тепловых сетей, или от наружной поверхности изолированного теплопровода бесканальной прокладки.

1.5.13. Приаэродромная территория

На территории Котельниковского городского поселения находится Аэродром "Котельниково", приаэродромная территория от которого попадает на территорию Майоровского сельского поселения. В соответствии с требованиями п. 93 Федеральных авиационных правил "Нормы годности к эксплуатации аэродромов государственной авиации" утвержденных приказом Министра обороны Российской Федерации от 2 ноября 2006 года № 455 дсп, приаэродромная территория аэродрома 1 класса «Котельниково» имеет форму прямоугольника со сторонами 60 и 30 км.

1.6 Охотничьи угодья

На территории Майоровского сельского поселения располагается часть охотничьего угодья «Котельниковское».

Сведения об установлении границ охотничьего угодья «Котельниковское» внесены в ЕГРН с реестровым номером 34:13:-11.1.

В соответствии со статьей 26 Федерального закона от 24.07.2009 № 209-ФЗ «Об охоте и о сохранении охотничьих ресурсов и о внесении изменений в отдельные законодательные акты Российской Федерации» на землях и земельных участках, которые расположены в границах

охотничьих угодий и не предоставлены в аренду юридическим лицам и индивидуальным предпринимателям, заключившим охотхозяйственные соглашения, осуществляется охота в соответствии с охотхозяйственными соглашениями.

Право собственности физических лиц, юридических лиц на земельные участки и иные права на землю в границах охотничьих угодий ограничиваются в соответствии с настоящим Федеральным законом и другими федеральными законами.

1.7. Оценка территории муниципального образования по степени благоприятности для градостроительного освоения

На территории Майоровского сельского поселения находятся объекты электроэнергетики (объекты электросетевого хозяйства и объекты по производству электрической энергии), трубопроводы (магистральный и межпоселковый газопроводы), линии и сооружения связи, охранные зоны которых устанавливают существенные ограничения использования земельных участков, направленные на охрану определенных объектов капитального строительства, территорий, природных объектов либо обеспечение безопасной эксплуатации определенных объектов в целях защиты жизни, здоровья граждан.

Согласно карте объектов, оказывающих негативное воздействие на окружающую среду, включенных в государственный реестр указанных объектов и подлежащих региональному государственному экологическому надзору, на территории Майоровского сельского поселения расположены следующие объекты:

- ИП Глава КФХ Захаров А.И. (х. Майоровский, 18-0234-004817-П, IV-я категория);
- Производственная площадка №1 (х. Майоровский, ул. Центральная, 14, 18-0234-004541-П, III-я категория);
- Производственная площадка №2 (х. Майоровский, ул. Мира, 1, 18-0234-004543-П, III-я категория);
- Производственная площадка №3 (х. Похлебин, ул. Зеленая, 11, 18-0234-004542-П, III-я категория);
- ИП Елава КФХ Клименко Е.П. (х. Майоровский, пер. Набережный, 1, 18-0234-004585-П, IV-я категория);

ИП Глава КФХ Ванькин В. А. (Волгоградская область, Котельниковский район, примерно в 950 м по направлению на северо-восток от ориентира: х. Майоровский, пер. Набережный, 1, 18-0234-004586- П, IV-я категория).

Природные особенности территории благоприятны для растениеводства и животноводства.

Для предотвращения негативных явлений, связанных с изменением плодородия почв (развитие водной и ветровой эрозии, потеря гумуса, ухудшение структуры почв, заболачивание и засоление), загрязнение земель пестицидами, тяжелыми металлами, радионуклидами и другими токсичными веществами необходимо проведение первоочередных мероприятий по охране земель, к которым следует отнести: агротехнические, гидротехнические и лесомелиоративные мероприятия, снижающие проявления водной и ветровой эрозии; повышение плодородия почв; выполнение своевременной и качественной рекультивации земель; использование земель по целевому назначению; предотвращение засоления, загрязнения и захламленности почв.

Исходя из условий рельефа, геологического строения, указанных объектов и территорий, большая часть Майоровского сельского поселения по инженерно-геологическим условиям благоприятна для освоения.

2. Планировочная организация территории муниципального образования

В планировочном отношении территория Котельниковского района представляет собой двухступенчатую систему: муниципальный район с административным центром город Котельниково и сельские административные образования – сельские поселения.

Территорию Майоровского сельского поселения делит на две части главная планировочная ось – балка Сибиречная. Населенные пункты находятся в северо-восточной части поселения и расположены вдоль балки Сибиречной и автомобильных дорог «Котельниково – Нагавская» и подъезд от автомобильной дороги «Котельниково – Нагавская» к х.Веселый. На северо-востоке поселение граничит Цимлянским водохранилищем, лесные участки находятся на северо-востоке поселения.

Территории жилой зоны хуторов Майоровского сельского поселения организуются в виде элемента планировочной структуры – квартал.

Основой природной планировочной структуры сельского поселения стала балка Сибиречная, вдоль которой сформировалась застройка хутора Майоровский.

Улично-дорожная сеть хутора Майоровский достаточно развита. Основу планировочной структуры магистралей населенного пункта составляют:

- главные улицы, обеспечивающие связь жилых территорий с общественным центром;
- улицы в жилой застройке (по этим улицам осуществляется транспортная, пешеходная связь внутри жилых территорий и с главными улицами).

Основными транспортными осями являются магистральные улицы хуторов Майоровский и Похлебин. К ним относятся: ул. Центральная, ул. Набережная хутора Похлебин и ул. Центральная хутора Майоровский.

Улично-дорожная сеть хутора Майоровский обеспечивает внутренние транспортные связи, включает в себя въезды и выезды на главные улицы застройки, основные и второстепенные проезды. Главные улицы являются основными транспортными и функционально-планировочными осями территории застройки. Они обеспечивают транспортное обслуживание жилой застройки.

На востоке поселения, рядом с автомобильной дорогой «Котельниково – Нагавская», расположена зона садоводства, огородничества.

3. Анализ существующего функционального зонирования

Функциональное зонирование Майоровского сельского поселения было выполнено в генеральном плане, утвержденном решением Котельниковского районного Совета народных депутатов Волгоградской области от 27.09.2019 № 1/16 «Об утверждении изменений в генеральный план Майоровского сельского поселения Котельниковского муниципального района Волгоградской области», в отношении территории населенных пунктов и небольшого количества прилегающих к ним территорий, установленных этим же документом.

В утвержденном генеральном плане граница Майоровского сельского поселения не соответствует актуальной информации из ЕГРН, поэтому необходимо изменить конфигурации функциональной зоны сельскохозяйственных угодий и функциональной зоны акваторий.

Кроме этого, в результате анализа существующего функционального зонирования Майоровского сельского поселения выявлены случаи пересечений с утвержденными землепользованиями (по информации из ЕГРН), что послужит препятствием при дальнейшем установлении территориальных зон.

Таблица 14. Распределение площадей существующих функциональных зон Майоровского сельского поселения по населенным пунктам

№ п/п	Наименование функциональной зоны	Площадь, га
1	2	3
х. Майоровский		
1	Зона застройки индивидуальными жилыми домами	129,55
2	Общественно-деловые зоны	10,86
3	Зона смешанной и общественно-деловой застройки	1,24

№ п/п	Наименование функциональной зоны	Площадь, га
1	2	3
4	Зона кладбищ	2,70
5	Зона инженерной инфраструктуры	7,89
6	Зона транспортной инфраструктуры	0,08
7	Зоны рекреационного назначения	17,89
8	Производственная зона сельскохозяйственных предприятий	7,74
	Итого:	182,49
х. Похлебин		
1	Зона застройки индивидуальными жилыми домами	69,55
2	Общественно-деловые зоны	2,52
3	Зона смешанной и общественно-деловой застройки	0,35
4	Зона кладбищ	3,45
5	Зона инженерной инфраструктуры	0,76
6	Зона транспортной инфраструктуры	2,97
7	Зоны рекреационного назначения	7,50
8	Производственная зона сельскохозяйственных предприятий	38,44
9	Зона акваторий	0,02
	Итого:	125,63

4. Анализ потребностей в планируемом размещении объектов

4.1. Транспортная инфраструктура

4.1.1. Автомобильные дороги федерального, регионального или межмуниципального значения, местного значения района

На территории Майоровского сельского поселения отсутствуют автомобильные дороги федерального значения.

В соответствии с постановлением Администрации Волгоградской области от 24.05.2010 №231-п «Об утверждении Перечня автомобильных дорог общего пользования регионального или межмуниципального значения» к ним относятся:

- автомобильная дорога «Котельниково – Нагавская», идентификационный номер 18 ОП МЗ 18Н-58, III категория, протяженность 11,872 м в пределах сельского поселения;
- подъезд от автомобильной дороги «Котельниково – Нагавская» к х. Веселый, идентификационный номер 18 ОП МЗ 18Н-58-1, IV категория, протяженность 8,060 м в пределах сельского поселения;
- подъезд от автомобильной дороги «Котельниково – Нагавская» к х. Майоровский, идентификационный номер 18 ОП МЗ 18Н-58-2, IV категория, протяженность 480 м.

4.1.2. Железнодорожный, воздушный, морской, внутренний водный транспорт.

На территории Майоровского сельского поселения транспортное обслуживание населения железнодорожным транспортом не осуществляется.

На территории Майоровского сельского поселения отсутствуют аэропорты, аэродромы, речные порты, причалы, а также пригородные маршруты внутреннего воздушного и водного транспорта.

4.1.3. Улично-дорожная сеть.

Улично-дорожная сеть Майоровского сельского поселения не перегружена автотранспортом, отсутствуют заторы и нет затруднений в парковке, что не приводит к увеличению выбросов, загрязняющих атмосферу поселения, помимо химического загрязнения атмосферного воздуха для транспорта.

Протяженность автомобильных дорог на территории сельского поселения – 35,5 км. В границах населенных пунктов протяженность улично-дорожной сети – 15,57 км. В том числе с твердым покрытием – 3,6 км. Скорость движения на дорогах поселения составляет 40-60 км/час.

Региональный норматив по плотности улично дорожной сети в х. Майоровский и х. Похлебин выполняется (минимальная плотность 3,4 км/км². Показатель в х. Майоровский 5,4 км/км², в х. Похлебин 4,5 км/км²).

В населенных пунктах внутренняя сеть маршрутного транспорта отсутствует.

С 2018 года улучшено дорожное покрытие с земляной насыпи до щебня на 6 улицах:

1) в х. Майоровский:

- ул. Молодежная;
- ул. Садовая;
- ул. Вишневая;
- ул. Новосёлов;
- пер. Школьный.

2) в х. Похлебин:

- ул. Дорожная.

На 01.01.2023 большая часть основных улиц и дорог сельского поселения находится в неудовлетворительном состоянии.

Таблица 15. Улично-дорожная сеть по состоянию на 2023 год

№ п/п	Наименование проезда, улицы (автодороги)	Материал сооружения	Протяженность, м	Идентификационный номер
1	2	3	4	5
хутор Майоровский				
1	всего в хуторе	22% – асфальт; 30% – щебень 48% – земляная	9683	-
2	подъезд к клубу	асфальт	463	18 224 832 ОП МП 001
3	ул. Центральная	асфальт	570	18 224 832 ОП МП 002
4	ул. Южная	асфальт	640	18 224 832 ОП МП 003
5	ул. Мира	асфальт	460	18 224 832 ОП МП 004
6	ул. Молодёжная	щебень	340	18 224 832 ОП МП 005
7	ул. Садовая	щебень	650	18 224 832 ОП МП 006
8	ул. Вишнёвая	щебень	526	18 224 832 ОП МП 007
9	ул. Новосёлов	щебень	323	18 224 832 ОП МП 008
10	ул. Набережная	земляная насыпь	370	18 224 832 ОП МП 009
11	ул. Заречная	земляная насыпь	840	18 224 832 ОП МП 010
12	ул. Крестьянская	земляная насыпь	330	18 224 832 ОП МП 011
13	пер. Школьный	щебень	400	18 224 832 ОП МП 012
14	ул. Северная	земляная насыпь	1000	18 224 832 ОП МП 013
15	пер. Набережный	земляная насыпь	180	18 224 832 ОП МП 0014
16	ул. Восточная	земляная насыпь	219	18 224 832 ОП МП 015
17	пер. Заречный	земляная насыпь	226	18 224 832 ОП МП 016

18	просёлочная дорога	щебень	630	18 224 832 ОП МП 017
19	ул. Школьная	земляная насыпь	367	18 224 832 ОП МП 018
20	ул. Западная	земляная насыпь	289	18 224 832 ОП МП 019
21	пер. Юбилейный	земляная насыпь	185	18 224 832 ОП МП 020
22	ул. Юбилейная	земляная насыпь	282	18 224 832 ОП МП 021
23	пер. Северный	земляная насыпь	185	18 224 832 ОП МП 022
24	пер. Мирный	земляная насыпь	208	18 224 832 ОП МП 023
хутор Похлебин				
25	всего в хуторе	25% – асфальт; 10% – щебень 65% – земляная насыпь	5891	-
26	подъезд к торговому центру	асфальт	367	18 224 832 ОП МП 024
27	ул. Северная	асфальт	1100	18 224 832 ОП МП 025
28	ул. Центральная	земляная насыпь	1260	18 224 832 ОП МП 026
29	ул. Набережная	земляная насыпь	700	18 224 832 ОП МП 027
30	ул. Дорожная	щебень	615	18 224 832 ОП МП 028
31	ул. Лиманная	земляная насыпь	611	18 224 832 ОП МП 029
32	ул. Юбилейная	земляная насыпь	185	18 224 832 ОП МП 030
33	ул. Советская	земляная насыпь	143	18 224 832 ОП МП 031
34	пер. Прибрежный	земляная насыпь	360	18 224 832 ОП МП 032
35	ул. Южная	земляная насыпь	350	18 224 832 ОП МП 033
36	ул. Зелёная	земляная насыпь	200	18 224 832 ОП МП 034

Состояние объектов улично-дорожной сети (транспортных объектов) поселения в целом можно назвать удовлетворительным, но качество их покрытий из года в год ухудшается, а темпы их ремонта низки. Требуется проведение реконструктивных мероприятий. Особенно в индивидуальной жилой застройке остро требуется реконструкция и ремонт участков существующей улично-дорожной сети.

Дополнительно предполагается улучшить транспортное обеспечение населенных пунктов и зон отдыха населения. Планируется обновление существующих грунтовых дорог и обновление дамб и мостов через водотоки с целью проезда автотранспорта.

Хранение автотранспорта на территории поселения осуществляется, в основном, в пределах участков предприятий и на придомовых участках жителей поселения.

Гаражно-строительных кооперативов в поселении нет.

В дальнейшем необходимо предусматривать организацию мест стоянок автомобилей возле зданий общественного назначения с учётом прогнозируемого увеличения уровня автомобилизации населения

Пешеходное и велосипедное движение происходит по проезжим частям улиц и пешеходным дорожкам (тротуаров), что может привести к возникновению дорожно-транспортных происшествий (ДТП) на улицах населенных пунктов.

4.2. Социальная инфраструктура

4.2.1. Жилищный фонд

По состоянию на 1 января 2023 год жилищный фонд в сельском поселении составлял 13,69 тыс. м² общей площади, что на 0,12 тыс. м² меньше показателей 2018 года.

Количество домовладений составляет 322 шт.

Обеспеченность на 1 жителя по поселению 19,58 м², что на 0,85 м² на человека выше показателей 2018 года.

4.2.1. Учреждения образования.

Приоритетное направление развития системы образования - обеспечение доступности и высокого качества образования для всех категорий населения независимо от возраста, состояния здоровья, места жительства и социального статуса.

На территории сельского поселения расположены следующие образовательные учреждения.

Таблица 16. Общеобразовательные учреждения

№ п/п	Наименование	Адрес	Число мест по проекту	Количество учащихся	Год постройки
1	2	3	4	5	6
1	МКОУ Майоровская СОШ	х. Майоровский, ул. Школьная, 4	350	81	1964

НОШ в х. Похлебин, помещение которой находится по адресу х. Похлебин, ул. Зеленая, 9, не функционирует.

В Майоровском сельском поселении детей до 15 лет – 174 человека.

4.2.2. Учреждения здравоохранения.

Таблица 17. Учреждения здравоохранения

№ п/п	Наименование	Адрес	Численность медперсонала	Год постройки
1	2	3	4	5
1	ФАП	х. Майоровский, ул. Центральная, 13	1	1989
2	ФАП	х. Похлебин, ул. Зеленая, 13	1	1965

4.2.3. Учреждения культуры.

К нормируемым учреждениям культуры и искусства относятся учреждения клубного типа с киноустановками и филиалы библиотек - повседневный уровень, к периодическому уровню относятся библиотеки и дома культуры, включающие в себя и функции повседневного обслуживания.

Таблица 18. Учреждения культуры

№ п/п	Наименование	Адрес	Площадь помещения, м ²	Кол-во мероприятий в год для ДК, кол-во экземпляров для библиотек	Год постройки

1	2	3	4	5	6
1	Библиотека	х. Майоровский, ул. Мира, 1	89,3	Экз. 10000	1958
2	Сельский клуб	х. Майоровский, ул. Мира, 1	272,6	Мест 175	1958
3	Сельский дом культуры	х. Похлебин, ул. Зеленая, 11	335,8	Мест 175	1968

Существующие объекты культурно-досугового (клубного) типа сельского поселения по обеспеченности и доступности соответствуют установленным Правительством нормативам и региональным нормативам градостроительного проектирования и обеспечивают потребности поселения. Существующими государственными и муниципальными программами развития территорий создание новых значимых объектов культуры в поселении также не предусмотрено.

4.2.4. Учреждения физической культуры и массового спорта

На территории Майоровского сельского поселения расположен 1 спортивный комплекс, находящийся в х. Майоровский на ул. Парковой, площадью 50 м², построенный в 2019 году.

Программой комплексного развития социальной инфраструктуры Майоровского сельского поселения на 2018-2033 годы предусмотрено проектирование и строительство стадиона до 2028 года и проектирование и строительство спортивных площадок в каждом населенном пункте до 2025 года.

Существующие и запланированные к размещению объекты для обеспечения занятиями физкультурой и спортом населения по обеспеченности населения поселения соответствуют установленным Правительством нормативами и региональным нормативам градостроительного проектирования. В перспективе обеспеченность объектами физкультуры и спорта должна увеличиваться, а обеспеченность условиями для занятий стремиться к ста процентам.

4.2.5. Объекты торговли и бытового обслуживания

По состоянию на 2021 год на территории Майоровского сельского поселения расположено 6 объектов бытового обслуживания населения, оказывающих услуги, в том числе:

- 2 отделения Почты России;
- 4 продуктовых магазина.

По состоянию на 2023 год на территории Майоровского сельского поселения площадь объектов торговли и бытового обслуживания составляет 213,7 м². Число рабочих мест в таких объектах составляет 7 человек.

С 2018 года количество объектов не изменилось.

Исходя из этого, можно сделать вывод о том, что в Майоровском сельском поселении предоставляются минимально необходимые услуги, и новые объекты не требуются, в связи с постоянным уменьшением населения.

4.3. Инженерная и коммунальная инфраструктура

4.3.1. Водоснабжение

В Майоровском сельском поселении имеется система централизованного водоснабжения во всех населённых пунктах.

Для снабжения потребителей водой, на территории сельского поселения расположены водозаборные скважины:

- в х. Майоровский погружной скважинный насос ЭЦВ 6-10-110 мощностью 10 м³/ч в работе;

- в х. Похлебин погружной скважинный насос ЭЦВ 6-6,5-85 мощностью 6,5 м³/ч в резерве.

Хутора Майоровский и Похлебин обеспечиваются водой (технического качества) от насосной станции в х. Майоровский мощностью 18,4 м³/ч. Для полива личных участков и зеленых насаждений население пользуется личными скважинами. К насосной станции протянута электролиния ВЛ-0,4кВт длиной 82 м. В 2018 году Майоровское сельское поселение ещё обеспечивалось водой технического качества от насосной станции х. Веселый в соседнем сельском поселении.

Длина водопровода в сельском поселении составляет 10800 м, требуется ремонт. Уличных водоразборных колонок нет. Водопровод подведен во все дворы.

Годовой объём потребления хозяйственно-бытового водоснабжения составляет 55000 м³.

4.3.2. Водоотведение

Центральная канализация в населенных пунктах Майоровского сельского поселения отсутствует.

Расчетное количество стоков в поселении составляет 202,8 м³/сут.

Расчетные показатели водоотведения необходимо уточнить при последующем проектировании. Состав очистных сооружений, параметры сетей и сооружений, материалы труб и так далее также определяются на последующей стадии проектирования специализированной организацией после гидравлического расчёта системы.

На расчетный срок дефицита на источниках водоотведения Майоровского сельского поселения не наблюдается.

На территории Майоровского сельского поселения требуется следующие мероприятия по организации системы водоотведения:

- строительство систем доочистки в хуторе Майоровский;
- строительство канализационной насосной станции;
- строительство сетей водоотведения;
- строительство ливневой канализации.

В систему канализации должны поступать стоки от жилых и общественных зданий, от коммунальных предприятий и промышленности. Загрязненные промышленные стоки перед сбросом их в канализацию должны проходить предварительную очистку на локальных (собственных) очистных сооружениях.

4.3.3. Электроснабжение

В Майоровском сельском поселении электрифицированы все населенные пункты.

Электроснабжение потребителей поселения осуществляется от подстанции 110/10 кВ «Майоровская».

Годовой объём потребления электроэнергии составляет 280000 кВт ч.

4.3.4. Газоснабжение

В Майоровском сельском поселении газифицированы все населенные пункты.

Источником подачи природного газа в газораспределительные сети поселения является ГРС Котельниково, которая по подземному газопроводу высокого давления мощностью 1,2 МПа подаёт природный газ к потребителю на территории поселения.

Газоснабжение осуществляется по 3-х ступенчатой системе: 1 ступень- газопроводы высокого давления I категории – до 1,2 МПа, 2-я ступень – газопроводы среднего давления – до 0,3 МПа, 3-я ступень – газопроводы низкого давления – до 0,005 МПа. От газопровода высокого давления через головной газорегуляторный пункт (ГРП) газ подается в сети среднего давления,

откуда в свою очередь через газорегуляторные пункты шкафного типа (ГРПШ) в сети низкого давления для снабжения жилых и общественных зданий и прочих мелких коммунально-бытовых потребителей.

4.3.5. Теплоснабжение

В Майоровском сельском поселении централизованное теплоснабжение отсутствует. Теплоснабжение населения осуществляется от автономных источников теплоснабжения.

4.3.6. Связь

4.4. Объекты специального назначения

4.4.1. Утилизация (захоронение) твёрдых коммунальных отходов

На территории Майоровского сельского поселения объектов утилизации (захоронения) твёрдых коммунальных отходов нет и не требуется по нормативам.

4.4.2. Места захоронения и погребения

На территории поселения расположено 4 гражданских кладбища традиционного захоронения общей площадью 6,18 гектара:

- в х. Майоровский на земельном участке с кадастровым номером 34:13:140005:462;
- в х. Майоровский на земельном участке с кадастровым номером 34:13:140003:1318;
- в х. Похлебин на земельном участке с кадастровым номером 34:13:140005:460;
- в х. Похлебин на земельном участке с кадастровым номером 34:13:140005:588.

4.4.3. Объекты обороны и безопасности

На территории поселения установлена функциональная зона режимных территорий, в границах которой расположен земельный участок 34:13:140003:200 с видом разрешенного использования «обеспечение обороны и безопасности».

4.5. Инженерная подготовка территории

В границах поселения находятся 2 моста. Через балку «Сибиречную», и балку «Козловая».

4.6. Объекты отдыха и рекреации

В поселении расположено несколько детских площадок.

Таблица 19. Перечень объектов отдыха и рекреации, расположенных на территории Майоровского сельского поселения

№ п/п	Наименование	Адрес	Площадь помещения, сооружения, м ²	Год постройки	Техническое состояние
1	2	3	4	5	6
1	Детская площадка	х. Майоровский, ул. Молодёжная	50	2008	Необходимость ремонта
2	Детская площадка	х. Майоровский, ул. Вишнёвая	50	2008	Необходимость ремонта
3	Детский игровой комплекс	х. Майоровский, ул. Парковая	50	2019	Удовлетворительно
4	Детская площадка	х. Похлебин, ул. Зелёная	50	2008	Необходимость ремонта

В поселении не проложено туристических маршрутов и не сформировано зон массового отдыха населения.

5. Сведения об утвержденных документах стратегического планирования, о национальных проектах, об инвестиционных программах субъектов естественных монополий, организаций коммунального комплекса, о решениях органов местного самоуправления, иных главных распорядителей средств соответствующих бюджетов, предусматривающих создание объектов местного значения

5.1. Сведения об утвержденных документах стратегического планирования

5.1.1. Стратегии социально-экономического развития и планы мероприятий по их реализации

Стратегия социально-экономического развития Волгоградской области до 2030 года утверждена законом Волгоградской области от 28.12.2021 № 134-ОД.

Указанной стратегией выделяются следующие природные ресурсы, полезные ископаемые, и конкурентные преимущества Котельниковского муниципального района:

- природные ресурсы: Цимлянское водохранилище;
- полезные ископаемые: Гремячинское месторождение калийных солей – второе разрабатываемое месторождение калийных солей в России;
- культура: центр досуга и кино, межпоселенческая центральная библиотека, историко-краеведческий музей;
- образование: ДЮСШ, Детский экологический центр, Центр детского творчества Волгоградской области, Детская школа искусств им. Ю.А. Гагарина;
- спорт: конноспортивный клуб, спортивно-оздоровительный центр.

Стратегия социально-экономического развития Волгоградской области до 2030 года описывает основные экономические показатели Котельниковского района. Компанией ОАО «Еврохим» построено горнообогатительное предприятие на базе Гремячинского месторождения калийных солей. Большую часть экономики г. Котельниково составляют торговля продуктами сельскохозяйственного производства, одеждой, производство и продажа стройматериалов, электрохозтоваров. Для реализации продукции на территории города расположены и обустроены 2 рынка, несколько десятков павильонов.

Отрасли текущей и перспективной специализации Котельниковского муниципального района по информации Стратегии социально-экономического развития Волгоградской области до 2030 года, следующие:

- добыча полезных ископаемых;
- образование;
- торговля оптовая и розничная, бытовые услуги, ремонт автотранспортных средств.

Исходя из вышеперечисленных приоритетов и направления развития Котельниковского муниципального района, в соответствии со Стратегией социально-экономического развития Волгоградской области до 2030 года, можно выделить следующие наиболее актуальные для Майоровского сельского поселения направления развития:

- сельское хозяйство (за счет площадей сельскохозяйственных угодий);
- добыча полезных ископаемых (за счет имеющихся месторождений);
- туризм (за счет близости к Цимлянскому водохранилищу).

5.1.2 Бюджетные прогнозы на долгосрочный период

Постановлением Администрации Волгоградской области от 27.01.2023 № 38-П утвержден бюджетный прогноз Волгоградской области на период 2023 – 2040 годы.

Прогноз предполагает высокую вероятность наступления риска роста потребительских цен и снижения деловой и потребительской активности, а также снижение объема безвозмездных поступлений из федерального бюджета.

Бюджетный прогноз предполагает наибольшие расходы в перспективе на 2040 год на национальную экономику, образование, здравоохранение и социальную политику.

5.1.3. Стратегия пространственного развития Российской Федерации

Стратегией пространственного развития Российской Федерации определены следующие перспективные экономические специализации Волгоградской области:

- добыча полезных ископаемых;
- производство автотранспортных средств, прицепов и полуприцепов;
- производство готовых металлических изделий, кроме машин и оборудования;
- производство кожи и изделий из кожи;
- производство кокса и нефтепродуктов;
- производство компьютеров, электронных и оптических изделий;
- производство лекарственных средств и материалов, применяемых в медицинских целях;
- производство машин и оборудования, не включенных в другие группировки;
- производство мебели;
- производство металлургическое;
- производство напитков;
- производство пищевых продуктов;
- производство прочей неметаллической минеральной продукции;
- производство прочих готовых изделий;
- производство прочих транспортных средств и оборудования;
- производство резиновых и пластмассовых изделий;
- производство табачных изделий;
- производство текстильных изделий;
- производство химических веществ и химических продуктов;
- производство электрического оборудования;
- растениеводство и животноводство, предоставление соответствующих услуг в этих областях;
- деятельность в области информации и связи;

- деятельность профессиональная, научная и техническая;
- транспортировка и хранение;
- туризм – деятельность гостиниц и предприятий общественного питания, деятельность административная и сопутствующие дополнительные услуги (деятельность туристических агентств и прочих организаций, предоставляющих услуги в сфере туризма).

Территория Волгоградской области относится к приграничной геостратегической территорией – субъект Российской Федерации, граничащий со странами, входящими в Евразийский экономический союз.

Также, Волгоградская область отнесена к Южному макрорегиону.

Майоровское сельское поселение расположено рядом с Котельниковским городским поселением, которое является крупнейшим населенным пунктом на юге Волгоградской области. Кроме этого, весь Котельниковский район, согласно схеме территориального планирования Волгоградской области, может быть включён в границы Волгоградско-Волжской агломерации, в случае существенного увеличения скорости пассажирского железнодорожного транспорта (например, до 250 км/час.).

5.1.4. Государственные программы Российской Федерации, национальные проекты, государственные программы Волгоградской области

Государственные программы Российской Федерации, национальные проекты, государственные программы Волгоградской области не предусматривают мероприятий по размещению объектов на территории Майоровского сельского поселения Котельниковского муниципального района Волгоградской области.

5.2. Сведения об утвержденных программах субъектов естественных монополий, организаций коммунального комплекса

Инвестиционные программы субъектов естественных монополий и организаций коммунального комплекса не содержат планируемых мероприятий на территории Майоровского сельского поселения Котельниковского муниципального района Волгоградской области.

5.3. Сведения о решениях органов местного самоуправления

Сведения о решениях органов местного самоуправления, предусматривающих создание объектов местного значения отсутствуют.

5.4. Сведения о решениях иных главных распорядителей средств соответствующих бюджетов, предусматривающих создание объектов местного значения

Сведения о решениях иных главных распорядителей средств соответствующих бюджетов, предусматривающих создание объектов местного значения отсутствуют.

6. Сведения о планируемых к размещению объектах федерального значения, утвержденных документами территориального планирования Российской Федерации

6.1. Сведения о видах, назначении и наименованиях, планируемых для размещения на территории муниципального образования объектов федерального значения, их основные характеристики, местоположение, характеристики зон с особыми условиями использования территорий

В соответствии со схемами территориального планирования Российской Федерации планируемые к размещению объекты федерального значения отсутствуют.

7. Сведения о планируемых к размещению объектах регионального значения, утвержденных документами территориального планирования субъекта Российской Федерации

7.1. Сведения о видах, назначении и наименованиях, планируемых для размещения на территории муниципального образования объектов регионального значения, их основные характеристики, местоположение, характеристики зон с особыми условиями использования территорий

В соответствии со схемой территориального планирования Волгоградской области до 2030 года планируемые к размещению объекты регионального значения отсутствуют.

8. Сведения о планируемых к размещению объектах местного значения, утвержденных документами территориального планирования муниципального района

8.1. Сведения о видах, назначении и наименованиях, планируемых для размещения на территории муниципального образования объектов местного значения муниципального района, их основные характеристики, местоположение, характеристики зон с особыми условиями использования территорий

На территории Майоровского сельского поселения схемой территориального планирования Котельниковского муниципального района Волгоградской области, утвержденной Решением Котельниковского районного совета народных депутатов Волгоградской области от 30.03.2018 № 52/397 запланирован к размещению один объект местного значения муниципального района.

Таблица 20. Планируемые к размещению объекты местного значения

Назначение	Наименование	Основные характеристики	Местоположение	Характеристики зон с особыми условиями использования территорий	Номер объекта на картах
1	2	3	4	5	6
Вид объекта: Иные объекты, предусмотренные законодательством Российской Федерации и законодательством Волгоградской области в связи с решением вопросов местного значения муниципального района					
Развитие сельского хозяйства	Строительство мелиоративной системы орошаемого участка «Даниловский»	Устанавливается техническим заданием	Майоровское сельское поселение	Не требуется	1М

Зоны с особыми условиями использования территорий для планируемого объекта местного значения не устанавливаются.

Планируемый к размещению объект местного значения «Строительство мелиоративной системы орошаемого участка «Даниловский» в настоящий момент реализован.

8.2. Обоснование выбранного варианта размещения планируемых объектов местного значения муниципального района

С целью развития сельского хозяйства, а также соблюдения нормативов градостроительного проектирования схемой территориального планирования Котельниковского муниципального района Волгоградской области предусматривается строительство мелиоративной системы орошаемого участка «Даниловский» восточнее хуторов Майоровский и Похлебин, поскольку к востоку от хуторов расположены самые ценные сельскохозяйственные территории, эффективность использования которых должна увеличить мелиоративная система.

III. ПРЕДЛОЖЕНИЯ ПО ТЕРРИТОРИАЛЬНОМУ ПЛАНИРОВАНИЮ

1. Обоснование выбранных вариантов размещения объектов местного значения муниципального образования и оценка их возможного влияния на комплексное развитие территорий

При подготовке предложений по размещению объектов местного значения поселения учитывались местные нормативы градостроительного проектирования Майоровского сельского поселения, местные нормативы градостроительного проектирования Котельниковского муниципального района, региональные нормативы градостроительного проектирования Волгоградской области в части минимального уровня обеспеченности объектами местного значения и их доступности для населения.

1.1 Социальная инфраструктура

1.1.1. Учреждения физической культуры и массового спорта

С целью развития на территории поселения физической культуры, школьного спорта и массового спорта и для обеспечения жителей поселения местами отдыха, планируется строительство двух спортивных объектов.

Таблица 21. Предложения по планируемым объектам физической культуры и массового спорта

№ п/п	Планируемый объект	Новое строительство или реконструкция существующего?	Адрес или описание местоположения	Характеристики
1	2	3	4	5
1	Стадион	Строительство	х. Майоровский, пер. Юбилейный	Количество единовременно занимающихся 30 человек
2	Спортивная площадка	Строительство	х. Похлебин, ул. Центральная	Количество единовременно занимающихся 30 человек

1.2. Объекты специального назначения

1.2.1. Объекты в области предупреждения чрезвычайных ситуаций

Для обеспечения деятельности аварийно-спасательных служб и аварийно-спасательных формирований на территории Майоровского сельского поселения генеральным планом предусматривается строительство трёх пожарных гидрантов.

Таблица 22. Предложения по объектам в области предупреждения чрезвычайных ситуаций

№ п/п	Планируемый объект	Новое строительство или реконструкция существующего	Адрес или описание местоположения	Характеристики
1	2	3	4	5
1	Строительство пожарного гидранта	Строительство	х. Майоровский, ул. Вишнёвая	Рабочее давление 1 МПа
2	Строительство пожарного гидранта	Строительство	х. Майоровский, ул. Садовая	Рабочее давление 1 МПа
3	Строительство пожарного гидранта	Строительство	х. Похлебин, ул. Дорожная	Рабочее давление 1 МПа

1.3. Объекты отдыха и рекреации

На территории Майоровского сельского поселения с учетом нормативов требуются территории рекреационного назначения (лесопарк, парк, сквер, бульвар, аллея), детские площадки, площадки для отдыха и досуга.

С учетом изложенного, запланированы объекты местного значения поселения.

Данные территории выбраны в рамках анализа доступности объектов для населения, что обеспечит жителей поселения местами отдыха и благоустройство.

Таблица 23. Предложения по планируемым общественным пространствам, объектам благоустройства и озеленения

№ п/п	Планируемый объект	Новое строительство или реконструкция существующего?	Адрес или описание местоположения	Характеристики
1	2	3	4	5
1	Строительство сквера	Строительство	х. Похлебин	Число одновременных посетителей не более 105 человек; площадь 3500 м ²
2	Строительство детской площадки	Строительство	х. Майоровский, ул. Западная	Площадь 75 м ²
3	Строительство детской площадки	Строительство	х. Похлебин, ул. Дорожная	Площадь 75 м ²
4	Строительство площадки отдыха и досуга	Строительство	х. Майоровский, ул. Центральная	Пропускная способность площадки 200 чел./день; площадь 35 м ²

5	Строительство площадки отдыха и досуга	Строительство	х. Похлебин, ул. Зелёная	Пропускная способность площадки 200 чел./день; площадь 35 м ²
---	--	---------------	--------------------------	--

2. Предложения по установлению функциональных зон

2.1. Описание функциональных зон

Функциональное зонирование выполнено применительно ко всей территории Майоровского сельского поселения и изменено с учетом актуальных сведений из ЕГРН, проектных границ населенных пунктов.

Наименование функциональных зон приведено в соответствии с приказом Министерства экономического развития Российской Федерации от 09.01.2018 № 10 «Об утверждении Требований к описанию и отображению в документах территориального планирования объектов федерального значения, объектов регионального значения, объектов местного значения и о признании утратившим силу приказа Минэкономразвития России от 07.12.2016 № 793».

2.2. Параметры функциональных зон

Таблица 24. Описание и параметры функциональных зон

№ п/п	Наименование функциональной зоны	Параметры
1	2	3
Жилые зоны		
1	Зона застройки индивидуальными жилыми домами. Зона предназначена преимущественно для размещения отдельно стоящих жилых домов до 3 этажей, не предназначенных для раздела на квартиры, пригодных для постоянного проживания, а также для ведения личного подсобного хозяйства, размещения объектов обслуживания жилой застройки. Допускается разведение декоративных и плодовых деревьев, овощей и ягодных культур, размещение блокированной жилой застройки, инженерной и транспортной инфраструктур, и иных объектов, связанных с проживанием граждан и не оказывающих вредного воздействия на окружающую среду и санитарное благополучие населения, а также историко-культурная деятельность	Площадь - 204,54 га; Максимальный процент застройки - 60%; Предельное количество этажей - 3
Общественно-деловые зоны		
2	Общественно-деловые зоны. Зона предназначена преимущественно для размещения объектов торговли, общественного питания, социального и коммунально-бытового назначения, здравоохранения, культуры, административных зданий для органов управления, объектов делового и финансового назначения, спортивных помещений и площадок для занятий спорта. Допускается размещение объектов инженерной и транспортной инфраструктур, складов и складских помещений, а также осуществление религиозных обрядов и историко-культурная деятельность	Площадь - 14,10 га; Максимальный процент застройки - 80%; Предельное количество этажей - 3
Зоны инженерной и транспортной инфраструктур, производственные зоны		
3	Зона инженерной инфраструктуры.	Площадь - 8,86 га

	Зона предназначена преимущественно для размещения объектов, сооружений и коммуникаций инженерной инфраструктуры, связи, трубопроводного транспорта. Допускается размещение объектов транспортной инфраструктуры	
4	Зона транспортной инфраструктуры. Зона предназначена преимущественно для размещения объектов, сооружений и коммуникаций, автомобильного транспорта, придорожного сервиса. Допускается размещение инженерной инфраструктуры	Площадь - 1,35 га; Предельное количество этажей - 3
5	Производственная зона. Зона предназначена преимущественно для размещения производственных объектов с различными нормативами воздействия на окружающую среду, при условии установления санитарно-защитных зон от них в границах данной функциональной зоны. Допускается размещение коммунальных и складских объектов, объектов инженерной и транспортной инфраструктур, иных объектов, связанных с обслуживанием производственных объектов. Размещение производственных объектов не допускается, в случае попадания санитарно-защитных зон от этих объектов на территорию жилых, общественно-деловых или рекреационных зон в границах населённых пунктов	Площадь - 11,51 га; Максимальный процент застройки - 80%
Рекреационные зоны		
6	Зоны рекреационного назначения. Зона предназначена для размещения парков, садов, скверов, набережных и иных рекреационных пространств общего пользования, а также для размещения объектов спорта и активного отдыха, пляжей. Допускается размещение объектов инженерной и транспортной инфраструктур, общественного питания, не оказывающих вредного воздействия на окружающую среду, санаторная деятельность и сенокошение, а также историко-культурная деятельность	Площадь - 26,30 га; Максимальный процент застройки - 10%; Предельная высота зданий, строений, сооружений – 3 м
Зоны сельскохозяйственного использования		
7	Зона сельскохозяйственных угодий. Зона предназначена для сельскохозяйственных угодий, таких как пашни, сенокосы, пастбища, залежи, земли, занятые многолетними насаждениями (садами, виноградниками и другими). Допускается размещение объектов инженерной и транспортной инфраструктур	Площадь - 17664,24 га
8	Зоны сельскохозяйственного использования. Зона предназначена для размещения объектов сельскохозяйственного назначения, хранения и переработки сельскохозяйственной продукции, объектов, обеспечивающих сельскохозяйственное производство, технического оборудования, используемого для ведения сельского хозяйства. Допускается размещение инженерной и транспортной инфраструктур, ведения личного подсобного хозяйства, складов, объектов ветеринарного обслуживания	Площадь - 47,79 га; Максимальный процент застройки - 50%
9	Зона садоводства, огородничества. Зона предназначена для осуществления отдыха и (или) выращивания гражданами для собственных нужд сельскохозяйственных культур, размещения для собственных нужд садового дома, жилого дома, размещения хозяйственных построек,	Площадь - 42,57 га; Максимальный процент застройки - 40%;

	не являющихся объектами недвижимости, предназначенных для хранения инвентаря и урожая сельскохозяйственных культур. Допускается размещение объектов инженерной и транспортной инфраструктур, торговли и иных объектов коммунально-бытового обслуживания	Предельная высота зданий, строений, сооружений – 12 м
Зона лесов		
10	Зона лесов. Занята лесами, выполняющими защитные и санитарно-гигиенические функции, и которые расположены за пределами территории населенных пунктов. Допускается размещение объектов инженерной инфраструктуры, не оказывающих вредного воздействия на окружающую среду	Площадь - 25,89 га
Зона акваторий		
11	Зона акваторий. Зона предназначена для размещения водных объектов. Допускается размещение объектов инженерной и транспортной инфраструктур	Площадь - 190,12 га
Зоны специального назначения		
12	Зона кладбищ. Зона предназначена для размещения кладбищ, при условии установления санитарно-защитных зон от них в границах данной функциональной зоны. Допускается размещение транспортной инфраструктуры и осуществление религиозных обрядов	Площадь - 6,17 га
13	Зона режимных территорий. Зона предназначена для обеспечения обороны и безопасности. Допускается размещение объектов инженерной и транспортной инфраструктур	Площадь - 1,50 га Максимальный процент застройки - 10%

Таблица 25. Перечень планируемых функциональных зон х. Майоровский

№ п/п	Функциональная зона	Параметры, га
1	2	3
1	Зона застройки индивидуальными жилыми домами	132,18
2	Общественно-деловые зоны	11,12
3	Зона инженерной инфраструктуры	8,05
4	Зона транспортной инфраструктуры	1,35
5	Зоны сельскохозяйственного использования	7,99
6	Зоны рекреационного назначения	19,25
7	Зона кладбищ	2,72
Всего в границах хутора		182,66

Таблица 26. Перечень планируемых функциональных зон х. Похлебин

№ п/п	Функциональная зона	Параметры, га
1	2	3
1	Зона застройки индивидуальными жилыми домами	72,36
2	Общественно-деловые зоны	2,98
3	Зона инженерной инфраструктуры	0,81
4	Зоны сельскохозяйственного использования	39,80
5	Зоны рекреационного назначения	7,05

6	Зона акваторий	1,98
7	Зона кладбищ	3,45
Всего в границах хутора		128,43

3. Перечень земельных участков, которые включаются в границы населенных пунктов, входящих в состав муниципального образования, или исключаются из их границ

Границы населенных пунктов хуторов Майоровский и Похлебин установлены ранее утвержденным генеральным планом в 2019 году. Сведения о границах не внесены в ЕГРН. Настоящим генеральным планом Майоровского сельского поселения границы хуторов изменяются с целью устранения пересечений с границами земельных участков.

3.1. Перечень земельных участков, которые включаются в границы населённых пунктов, входящих в состав муниципального образования

Таблица 27. Перечень земельных участков, включаемых в границы х. Майоровский

№ п/п	Кадастровый номер земельного участка	Разрешенное использование	Функциональная зона по генеральному плану	Цель планируемого использования
1	2	3	4	5
1	34:13:000000:1748	для производственных и бытовых целей	зона инженерной инфраструктуры	для производственных и бытовых целей
2	34:13:000000:1749	для производственных и бытовых целей	зона инженерной инфраструктуры	для производственных и бытовых целей
3	34:13:140003:1398	для строительства ангара для хранения зерна	зона сельскохозяйственного использования	для строительства ангара для хранения зерна

Таблица 28. Перечень земельных участков, включаемых в границы х. Похлебин

№ п/п	Кадастровый номер земельного участка	Разрешенное использование	Функциональная зона по генеральному плану	Параметры, га
1	2	3	4	5
1	34:13:140001:7	для производственных и бытовых целей	зона инженерной инфраструктуры	для производственных и бытовых целей

3.2. Перечень земельных участков, которые исключаются из границ населённых пунктов, входящих в состав муниципального образования

Земельные участки, исключаемые из границ х. Майоровский и х. Похлебин, отсутствуют.

4. Техничко-экономические показатели проекта

Таблица 29. Техничко-экономические показатели

№ п/п	Наименование показателя	Единица измерения	На 01.01.2023	Расчетный срок
1	2	3	4	5
Общие показатели				
1	Общая площадь земель	га	18245	18245
2	в том числе: земли сельскохозяйственного назначения	га	13484,99	17893,37
	земли населенных пунктов	га	24,68	311,09
	земли лесного фонда	га	28,50	25,89
	земли промышленности, энергетики, транспорта, связи, радиовещания, телевидения, информатики, земли для обеспечения космической деятельности, земли обороны, безопасности и земли иного специального назначения	га	9,41	9,41
	Территории, для которых категория земель не установлена	га	4694,79	-
3	Функциональные зоны	га	18245	18245
	в том числе: зона застройки индивидуальными жилими домами	га	199,10	204,54
	общественно-деловые зоны	га	13,38	14,10
	зона смешанной и общественно- деловой застройки	га	1,59	-
	производственные зоны, зоны инженерной и транспортной инфраструктур	га	38,60	-
	производственная зона	га	-	11,51
	зона инженерной инфраструктуры	га	8,65	8,86
	зона транспортной инфраструктуры	га	3,05	1,35
	зоны рекреационного назначения	га	25,39	26,30
	зона сельскохозяйственных угодий	га	-	17664,24
	зоны сельскохозяйственного использования	га	17820,43	47,79
	производственная зона сельскохозяйственных предприятий	га	46,18	-
	зона садоводства, огородничества	га	-	42,57
	зона режимных территорий	га	1,50	1,50

№ п/п	Наименование показателя	Единица измерения	На 01.01.2023	Расчетный срок
1	2	3	4	5
	зона кладбищ	га	6,15	6,17
	зона лесов	га	32,86	25,89
	зона акваторий	га	398,50	190,12
4	Общая численность населения	человек	712	512
5	Количество домовладений малоэтажной застройки	штук	322	322
6	Общая жилая площадь домовладений	м ²	13690	13690
7	Протяженность автодорог общего пользования местного значения	м	15574	15574
7.1	х. Майоровский	м	9683	9683
7.2	х. Похлебин	м	5891	5891
8	Социальная инфраструктура			
8.1	Территории рекреационного назначения	объект/мест	0/0	1/105
8.2	Детские площадки	объект/мест	4/200	6/300
8.3	Площадки для отдыха и досуга	объект/мест	0/0	2/400
8.4	Детские дошкольные учреждения	объект/мест	0/0	0/0
8.5	Школы	объект/мест	1/350	1/350
8.6	Стадионы	объект/мест	0/0	1/30
8.7	Спортивные площадки	объект/мест	1/30	2/60
8.8	Административное здание	объект/мест	1/10	1/10
8.9	Дома культуры	объект/мест	2/350	2/350
	Гидранты	объектов	2	5
9	Инженерная инфраструктура			
9.1	Электроснабжение			
.	Полная электрическая нагрузка жилой застройки	кВт ч/год	280000	280000
9.2	Теплоснабжение			
.	Максимальное потребление тепловой энергии	кВт	-	-
9.3	Газоснабжение			
.	Годовой расход природного газа на жилой фонд всего поселения	м ³ /год	-	-
9.4	Водоотведение			
.	Максимальное водоотведение всего поселения	м ³ /сут	202,8	202,8

IV. ПЕРЕЧЕНЬ И ХАРАКТЕРИСТИКА ОСНОВНЫХ ФАКТОРОВ РИСКА ВОЗНИКНОВЕНИЯ ЧРЕЗВЫЧАЙНЫХ СИТУАЦИЙ ПРИРОДНОГО И ТЕХНОГЕННОГО ХАРАКТЕРА

1. Перечень возможных источников чрезвычайных ситуаций природного характера

1.1. Опасные геологические процессы

Опасное геологическое явление – событие геологического происхождения или результат деятельности геологических процессов, возникающих в земной коре под действием различных природных или геодинамических факторов или их сочетаний, оказывающих либо могущих оказать поражающие воздействия на людей, сельскохозяйственных животных и растения, объекты экономики и окружающую среду.

По информации Главного управления МЧС России по Волгоградской области возможными источниками чрезвычайных ситуаций природного характера, вызванными опасными геологическими процессами являются землетрясения до 6 баллов (СП 14.13330.2018 приложение А, карты общего сейсмического районирования территории Российской Федерации (ОСР-2016 А, В и С)), проектируемый объект не находится в зоне опасных сейсмических воздействий.

1.2. Опасные гидрологические явления и процессы

Опасное гидрологическое явление – событие гидрологического происхождения или результат гидрологических процессов, возникающих под действием различных природных или гидродинамических факторов или их сочетаний, оказывающих поражающее воздействие на людей, сельскохозяйственных животных и растения, объекты экономики и окружающую среду.

По информации Главного управления МЧС России по Волгоградской области территория Майоровского сельского поселения находится вне зоны вероятного катастрофического затопления, опасные гидрологические явления и процессы не наблюдаются.

1.3. Опасные метеорологические явления и процессы

Опасное метеорологическое явление – природный процесс или явление, возникающие в атмосфере под действием различных природных факторов или их сочетаний, оказывающие или могущие оказать поражающее воздействие на людей и их имущество, сельскохозяйственных животных и растения, объекты экономики и окружающую среду.

По информации Главного управления МЧС России по Волгоградской области на территории Майоровского сельского поселения возможными источниками чрезвычайных ситуаций природного характера, вызванными опасными метеорологическими явлениями, являются:

- сильный ветер – скорость ветра при порывах 25 м/сек и более;
- сильный туман – видимость 50 м и менее;
- крупный град – диаметр градин 15 мм и более;
- сильный снегопад – количество осадков 20 мм и более, за 12 часов и менее;
- сильная метель – выпадение снега в сочетании с сильным ветром в течение суток, скоростью 15 м/сек. и более;
- сильный гололед – отложения на проводах диаметром 20 мм и более;

Сильный ветер: при максимальной скорости ветра 25 м/с, характерной для территории Волгоградской области с повторяемостью 1 раз в 10 лет, в соответствии с Методикой оценки последствий ураганов, вызывает разрушения средней степени воздушных и наземных линий электропередач и связи. Слабая степень разрушения, может быть, у зданий с легким металлическим каркасом и трансформаторных подстанций закрытого типа. В результате ураганных ветров происходит падение деревьев, разрушение жилых и административных зданий, обрыв линий связи и ЛЭП, могут пострадать люди.

Сильный снегопад: средняя (из больших) величина снежного покрова за зиму составляет 500 мм. Сильные продолжительные снегопады могут привести к скоплению масс снега, способных привести к повреждению (частичному или полному разрушению) конструктивных элементов зданий. Сильный снегопад с ветром приводят к снежным заносам на автомобильных дорогах.

Крупный град: град выпадает обычно в тёплое время года из мощных кучево-дождевых облаков, сильно развитых вверх, обычно при ливнях и грозах. Слой выпавшего града иногда составляет несколько сантиметров.

Гололед: в качестве мер защиты спасает гранитная крошка, химические реагенты и гранулированные реагенты.

1.4. Природные пожары

Природный пожар – неконтролируемый процесс горения, стихийно возникающий и распространяющийся в природной среде.

По информации Главного управления МЧС России по Волгоградской области природные пожары не являются возможными источниками чрезвычайных ситуаций природного характера на территории поселения.

Пожары возникают при наличии большого количества сухой растительности. В ветреную погоду скорость распространения огня может достигать до 120 км/ч. Ликвидация природного пожара в безлесной местности осложняется сильной задымленностью.

Ликвидация природных пожаров – трудоемкий, длительный и затратный процесс, сопряженный с риском для жизни и здоровья участвующих в нем людей.

Наиболее пожароопасными являются территории, примыкающие к автодорогам, населенным пунктам, садоводческим участкам и местам массового отдыха местного населения и пребывания туристов.

1.5. Основные характеристики поражающих факторов источников природных чрезвычайных ситуаций

Основными факторами возникновения чрезвычайной ситуации природного характера на территории поселения являются инженерно-геологические и климатические особенности района, а также антропогенная деятельность человека, стимулирующая развитие некоторых видов чрезвычайных ситуаций природного характера.

Таблица 30. Перечень поражающих факторов источников природных чрезвычайных ситуаций

№ п/п	Источник природной чрезвычайной ситуации	Наименование поражающего фактора природной чрезвычайной ситуации	Характер действия поражающего фактора природной чрезвычайной ситуации
1	2	3	4
1.	Опасные метеорологические явления и процессы		
1.1.	Сильный ветер	Аэродинамический	Ветровой поток Ветровая нагрузка Аэродинамическое давление Вибрация
1.2.	Сильный туман	Теплофизический	Снижение видимости (помутнение воздуха)
1.3.	Сильный снегопад	Гидродинамический	Снеговая нагрузка Снежные заносы
1.4.	Сильный гололед	Гравитационный. Динамический	Гололедная нагрузка Вибрация
1.5.	Крупный град	Динамический	Удар
1.6.	Сильная метель	Гидродинамический	Снеговая нагрузка Снежные заносы Ветровая нагрузка
2.	Опасные геологические процессы		
2.1.	Землетрясение	Сейсмический	Сейсмический удар

№ п/п	Источник природной чрезвычайной ситуации	Наименование поражающего фактора природной чрезвычайной ситуации	Характер действия поражающего фактора природной чрезвычайной ситуации
1	2	3	4
			Деформация горных пород Взрывная волна Извержение вулкана Нагон волн (цунами) Гравитационное смещение горных пород, снежных масс, ледников Затопление поверхностными водами Деформация речных русел

2. Перечень возможных источников чрезвычайных ситуаций техногенного характера

Техногенная чрезвычайная ситуация – обстановка на территории или акватории, сложившаяся в результате возникновения источника техногенной чрезвычайной ситуации, который может повлечь или повлечь за собой человеческие жертвы, ущерб здоровью людей или окружающей среде, значительные материальные потери и нарушение условий жизнедеятельности людей.

Источник техногенной чрезвычайной ситуации – авария, катастрофа или иное бедствие.

В качестве источников техногенных ЧС целесообразно рассматривать возможные аварии на следующих потенциально опасных объектах и объектах транспорта:

- химически опасные объекты – аварии с угрозой выброса аварийно-химически опасных веществ (АХОВ);

- пожаровзрывоопасные объекты – пожары и взрывы;

- радиационноопасные объекты – аварии с угрозой выброса радиоактивных веществ;

- гидродинамически опасные объекты - аварии, связанные с разрушением сооружений напорного фронта гидротехнических сооружений (плотин, дамб и др.), образованием волны прорыва и зоны катастрофического затопления, а также заражением токсическими веществами при разрушении обвалования шламохранилищ;

- опасные происшествия на транспорте при перевозке опасных грузов.

Анализ прошедших аварий позволяет выделить три основные группы причин их возникновения:

- отказ оборудования в производственном процессе, механическое разрушение элементов оборудования из-за усталостных явлений, разгерметизация оборудования по причине его разрушения от коррозии;

- человеческий фактор: нарушение инструкций по обслуживанию, не соблюдение должностных инструкций, неудовлетворительная организация работ, низкая производственная дисциплина, низкая квалификация персонала, отсутствие контроля над техническим состоянием оборудования, ошибка персонала;

- внешние воздействия природного и техногенного характера.

2.1. Химически опасные объекты

Химически опасный объект – объект, при аварии или разрушении которого могут произойти массовые поражения людей, животных и растений аварийно химически опасными веществами.

По информации Главного управления МЧС России по Волгоградской области химические потенциально опасные объекты на территории Майоровского сельского поселения отсутствуют, риски не прогнозируются.

2.2. Пожаровзрывоопасные объекты

Пожаровзрывоопасный объект – объект, на котором производят, используют, перерабатывают, хранят или транспортируют легковоспламеняющиеся и пожаровзрывоопасные вещества, создающие реальную угрозу возникновения техногенной чрезвычайной ситуации.

По информации Главного управления МЧС России по Волгоградской области пожаровзрывоопасные потенциально опасные объекты на территории Майоровского сельского поселения отсутствуют, риски не прогнозируются.

2.3. Радиационноопасные объекты

Радиационная авария – потеря управления источником ионизирующего излучения, вызванная неисправностью оборудования, неправильными действиями работников (персонала), стихийными бедствиями или иными причинами, которые могли привести или привели к облучению людей выше установленных норм или к радиоактивному загрязнению окружающей среды.

По информации Главного управления МЧС России по Волгоградской области радиационноопасные потенциально опасные объекты на территории Майоровского сельского поселения отсутствуют, риски не прогнозируются. Поселение не находится в пределах возможного сильного радиоактивного заражения (загрязнения).

2.4. Гидродинамически опасные объекты

Гидродинамическая авария – авария в гидротехническом сооружении, связанная с распространением с большой скоростью воды и создающая угрозу возникновения техногенной чрезвычайной ситуации.

По информации Главного управления МЧС России по Волгоградской области гидродинамически-потенциально опасные объекты на территории Майоровского сельского поселения отсутствуют, риски не прогнозируются.

2.5. Опасные происшествия на транспорте при перевозке опасных грузов

Опасные происшествия на транспорте при перевозке опасных грузов, в том числе включают в себя:

- аварии на автомобильном транспорте при перевозке опасных грузов;
- аварии на железнодорожном транспорте при перевозке опасных грузов;
- аварии на водном (речном и морском) транспорте при перевозке опасных грузов;
- аварии на трубопроводном транспорте при транспортировке опасных веществ.

Транспортная авария – авария на транспорте, повлекшая за собой гибель людей, причинение пострадавшим тяжелых телесных повреждений, уничтожение и повреждение транспортных сооружений и средств или ущерб окружающей среде.

На территории поселения находятся следующие объекты, на которых могут произойти следующие опасные происшествия на транспорте.

Таблица 31. Перечень объектов, на которых могут произойти опасные происшествия на транспорте

№ п/п	Наименование объекта
1	2
Автомобильный транспорт	

1.	18 ОП МЗ 18Н-58 «Котельниково – Нагавская»;
2.	18 ОП МЗ 18Н-58-1 подъезд от автомобильной дороги «Котельниково – Нагавская» к х. Веселый;
3.	18 ОП МЗ 18Н-58-2 подъезд от автомобильной дороги «Котельниково – Нагавская» к х. Майоровский.

По информации Главного управления МЧС России по Волгоградской области на территории Майоровского сельского поселения возможными источниками чрезвычайных ситуаций техногенного характера, вызванными опасными происшествия на транспорте при перевозке опасных грузов, являются:

- постороннее вмешательство (диверсия) в деятельность объекта, технологического оборудования;
- утечка газа в процессе эксплуатации газопроводов, иного технологического оборудования;
- нарушения мер газо-, взрыво-, энерго-, пожарной безопасности;
- механическое повреждение (разрушение) газопроводов, нефтепроводов,
- неконтролируемые взрыв и (или) выброс опасных веществ (природного газа, конденсата и т.д.); пожары;
- нарушение мер промышленной безопасности;
- террористический акт.

3. Перечень возможных источников чрезвычайных ситуаций биологической опасности

Источниками могут быть биологически опасные объекты (скотомогильники, ямы Беккери и др.), а также природные очаги инфекционных болезней.

На территории сельского поселения биологически опасные объекты (скотомогильники, ямы Беккери и другие) отсутствуют.

Для населения сельского поселения остаются опасными в плане возможности возникновения вспышек и эпидемий следующие заболевания: острые кишечные инфекции, острая респираторная вирусная инфекция, грипп. На территории Майоровского сельского поселения существует угроза заболевания природно-очаговыми и особо опасными инфекционными заболеваниями - туляремии, сибирской язвы, лептоспироза, геморрагической лихорадке с почечным синдромом, и другие.

Природно-очаговые инфекции являются естественными компонентами экосистемы территории. Сформировавшиеся природные очаги устойчивы, существуют длительное время. В результате хозяйственной деятельности человека они могут трансформироваться и менять свои границы. Источники инфекций – сложные комплексы взаимосвязанных и взаимозависимых популяций теплокровных животных, членистоногих и микроорганизмов. Основными носителями инфекций являются дикие позвоночные животные, переносчиками – членистоногие кровососы (клещи, комары, слепни и пр.)

Наличие природно-очаговых заболеваний являются факторами экологического риска и возможного возникновения чрезвычайных ситуаций, что необходимо учитывать при хозяйственном и рекреационном использовании территории. В результате ухудшения качества окружающей среды, воздействия техногенных образований на все без исключения компоненты экосистем возрастает риск возникновения заболеваний населения.

Наряду с природно-очаговыми инфекциями опасность представляют и социально-обусловленные инфекции: вирус иммунодефицита человека, туберкулез и другие.

Эпизоотическая обстановка на территории сельского поселения – стабильная.

Профилактика инфекционных заболеваний, особенно по группе природно-очаговых инфекций напрямую зависит от санитарно-гигиенического состояния территории. В связи с этим, предусмотрена ликвидация несанкционированных свалок, организация сбора и утилизации коммунальных отходов.

4. Перечень мероприятий по обеспечению пожарной безопасности

Ближайшая к Майоровскому сельскому поселению пожарно-спасательная часть: 42 ПСЧ 4 ПСО ФПС ГПС Главного управления МЧС России по Волгоградской области; адрес: 404320, г. Котельниково, ул. Чеснокова, д. 22.

При проектировании проездов и пешеходных путей необходимо обеспечивать возможность проезда пожарных машин к жилым и общественным зданиям, в том числе со встроенно-пристроенными помещениями, и доступ пожарных с автомобильных лестниц или автоподъемников в любую квартиру или помещение.

Вдоль фасадов зданий, не имеющих входов, допускается предусматривать полосы шириной 6 м, пригодные для проезда пожарных машин. В качестве источников противопожарного водоснабжения могут использоваться естественные и искусственные водоемы, а также внутренний и наружный водопроводы (в том числе питьевые, хозяйственно-питьевые, хозяйственные и противопожарные).

Повышение уровня защищенности населения и территории сельского поселения от чрезвычайных ситуаций природного и техногенного характера, обеспечение пожарной безопасности и безопасности людей на водных объектах запланировано путем реализации специальных мероприятий, связанных с предупреждением и ликвидацией последствий чрезвычайных ситуаций. Главная роль отводится предупреждению и недопущению чрезвычайных ситуаций.

Таблица 32. Объекты пожарной безопасности (пожарные депо, пожарные пирсы для забора воды, пожарные гидранты, пожарные водоёмы)

№ п/п	Наименование	Местоположение	Техническое состояние
1	2	3	4
1	Насосная станция	Волгоградская область, Котельниковский район, х. Майоровский	Исправная
1	Пожарный гидрант	Волгоградская область, Котельниковский район, х. Майоровский, ул. Школьная, 4	Исправный
2	Пожарный гидрант	Волгоградская область, Котельниковский район, х. Похлебин, ул. Зеленая, 11	Исправны
4	Пожарный гидрант	Волгоградская область, Котельниковский район, х. Майоровский, ул. Вишнёвая	Планируемый
5	Пожарный гидрант	Волгоградская область, Котельниковский район, х. Майоровский, ул. Садовая	Планируемый
6	Пожарный гидрант	Волгоградская область, Котельниковский район, х. Похлебин, ул. Дорожная	Планируемый

V. ПРИЛОЖЕНИЯ

Приложение 1. Сведения о границах населенных пунктов, входящих в состав Майоровского сельского поселения Котельниковского муниципального района Волгоградской области.

В соответствии с частью 5.1 статьи 23 Градостроительного кодекса Российской Федерации сведения о границах населенных пунктов, входящих в состав поселения, содержат графическое описание местоположения границ населенных пунктов, перечень координат характерных точек этих границ в системе координат, используемой для ведения ЕГРН.

Приложение выполнено в соответствии с формой, утвержденной приказом Росреестра от 26.07.2022 № П/0292 «Об установлении формы графического описания местоположения границ населенных пунктов, территориальных зон, особо охраняемых природных территорий, зон с особыми условиями использования территории, формы текстового описания местоположения границ населенных пунктов, территориальных зон, требований к точности определения координат характерных точек границ населенных пунктов, территориальных зон, особо охраняемых природных территорий, зон с особыми условиями использования территории, формату электронного документа, содержащего сведения о границах населенных пунктов, территориальных зон, особо охраняемых природных территорий, зон с особыми условиями использования территории».

Приложение 2. Перечень использованных нормативных документов.

Градостроительный кодекс Российской Федерации;

Федеральный закон от 12.02.1998 № 28-ФЗ «О гражданской обороне»;

Федеральный закон от 21.12.1994 № 68-ФЗ «О защите населения и территорий от чрезвычайных ситуаций природного и техногенного характера»;

Федеральный закон от 22.07.2008 № 123-ФЗ «Технический регламент о требованиях пожарной безопасности»;

Федеральный закон от 30.12.2009 № 384-ФЗ «Технический регламент о безопасности зданий и сооружений»;

Федеральный закон от 21.07.1997 № 116-ФЗ «О промышленной безопасности опасных производственных объектов»;

Федеральный закон от 25.06.2002 № 73-ФЗ «Об объектах культурного наследия (памятниках истории и культуры) народов Российской Федерации»;

Федеральный закон от 08.11.2007 № 257-ФЗ «Об автомобильных дорогах и о дорожной деятельности в Российской Федерации и о внесении изменений в отдельные законодательные акты Российской Федерации»;

Федеральный закон от 30.03.1999 № 52-ФЗ «О санитарно-эпидемиологическом благополучии населения»;

Федеральный закон от 24.07.2009 № 209-ФЗ «Об охоте и о сохранении охотничьих ресурсов и о внесении изменений в отдельные законодательные акты Российской Федерации»;

Постановление Правительства Российской Федерации от 15.02.2011 № 73 «О некоторых мерах по совершенствованию подготовки проектной документации в части противодействия террористическим актам»;

СП 132.13330.2011 «Обеспечение антитеррористической защищенности зданий и сооружений. Общие требования»;

СП 165.1325800.2014 «Инженерно-технические мероприятия по гражданской обороне»;

Постановление Администрации Волгоградской области от 14.09.2009 № 337-п «Об утверждении Схемы территориального планирования Волгоградской области до 2030 года».